

به نام خدای مهربان

طراحی شده
ویژه امتحان
نهایی ۱۴۰۴

بانک سوالات امتحانی

پایه دهم

مجموعه کتاب‌های
پرسوال

جغرافیای ایران

با خیال راحت (۲۰) شو!

حسن رعنائی لسان

• برای دریافت محتوای
آموزش تکمیلی
این کد رو اسکن کن.



هومان

مهروماه

مقدمه

سلام خدمت دانش‌آموزان پرتلاش

همان‌طور که می‌دانید با قطعی شدن تأثیر نمرات امتحان نهایی در قبولی دانشگاه، گرفتن نمره کامل در امتحانات نهایی از قبل سخت‌تر خواهد شد. پیش‌بینی می‌شود که هم سطح دشواری سؤالات تغییر کرده و سؤالات سخت‌تر می‌شود و هم رقابت بین دانش‌آموزان برای برتری (به‌خصوص دانش‌آموزانی که در تست ضعیف‌تر هستند و روی سؤالات تشریحی امتحانات نهایی حساب باز کردند) بیشتر خواهد شد. پس فرض کن که در دوی ماراتن داری می‌دوی و یک لحظه تردیدت باعث جا ماندن از این مسیر آینده‌ساز می‌شود.

خبر خوب اینکه کتابی که پیش روی شماست تلاش کرده تا هر آنچه که برای موفقیت نیاز دارید، فراهم نماید، چه از لحاظ درسنامه‌های کاربردی و مطابق با رویکرد امتحان نهایی و چه از نظر بانک سؤالات امتحانی و طبقه‌بندی درس به درس و بخش‌بندی سؤالات در هر درس. همچنین پاسخنامه‌های واقعاً تشریحی به همراه نکات امتحانی و جمع‌بندی، به برطرف شدن ایرادات احتمالی شما کمک می‌کند.

پس اگر به دنبال کتابی هستید که تمام مطالب کتاب درسی را به همراه بررسی و موشکافی نکات آن، مدنظر قرار داده باشد، توصیه می‌کنیم خواندن این کتاب را در اولویت خود قرار دهید. این کتاب از نظر تعداد سؤالات و از نظر تنوع و سطح دشواری و نیز از جهت دسته‌بندی مطالب، هر آنچه که برای موفقیت دانش‌آموزان نهایی لازم است را تأمین کرده است. پس با امید و تلاش و توکل به یگانه خالق هستی، این کتاب را شروع کرده و لحظه‌ای از رسیدن به موفقیت در این مسیر پرفراز و نشیب ولی شیرین از حرکت نایستید.

دعای خیر تیم مهرماه بدرقه راه شما خواهد بود.

ساختار کتاب

به نظرم به اندازه کافی در خصوص اهمیت امتحانات نهایی و تأثیرش در کنکور شنیدین! پس حالا وقتشه که با ساختار کتاب‌های پرسؤال آشنا بشید.

مشاوره

هر درس با یک مشاوره کاربردی شروع می‌شه که در اون مباحثی که بیشترین شانس طراحی سؤال رو دارن مشخص کردیم، همچنین در خصوص بارم اون درس در امتحانات و اینکه چه‌جوری باید اون درس رو بخونید، کلی مشاوره کاربردی داریم.

درسنامه هدفدار

بعد می‌ریم سراغ درسنامه! درسنامه‌هایی که به سبک امتحانی نوشته شده تا بتونید تمام نکات مهم که در سؤالات امتحانی پرتکرار هستن رو مرور کنی. با خوندن این درسنامه‌ها دیگه نیازی به کتاب درسی هم نداری.

سؤالات امتحانی

بهترین روش برای موفقیت در امتحان نهایی، اینه که شما با انواع سؤالات احتمالی که ممکنه در امتحان نهایی طرح بشه آشنا بشین! برای همین به یک کتاب نیاز دارین که پرسؤال باشه 😊

حالا آیا درسته همین‌طوری به عالمه سؤال رو پشت سر هم بریزیم تو کتاب؟ قطعاً خیر! برای همین ما اومدیم هر درس رو براساس طرح درس معلم‌ها، به چند بخش تقسیم کردیم و به این شکل از هم جدا کردیم: **بخش اول**.....

زیر هر بخش هم نوشتیم که این بخش مربوط به کدوم تیترهای درس هست که راحت‌تر مطالب رو پیدا کنی. حالا تو هر بخش چه اتفاقی افتاده؟

هر بخش از انواع مدل‌هایی که تا حالا در امتحانات نهایی سؤال طرح شده و حتی مواردی که احتمال می‌دیم امسال اضافه بشه، سؤال طرح کردیم. یعنی امکان نداره سؤالاتی تو امتحان نهایی طرح بشه و شما نمونه‌اش رو تو کتاب پرسؤال ندیده باشی. این‌جوری یعنی قراره با آمادگی کامل بری سر جلسه امتحان.

راستی به مورد مهم دیگه 😊 بعد از اینکه تمام سؤالات هر بخش رو خوندی، می‌تونن سراغ سؤالات **یک گام فراتر**، که این سؤالات خلاقانه، مفهومی‌تر و کمی دشوارتر از سطح معمولی سؤالات امتحانی است.

آزمون‌های نوبت اول و نوبت دوم

بعد از مطالعه درسنامه‌های خفن و بررسی تمام سؤالات درس به درس، نوبت این رسیده که خودت رو بسنجی و فضای امتحانی رو برای خودت شبیه‌سازی کنی. برای همین تعدادی سؤال امتحانی براساس بارم‌بندی استاندارد امتحانات نهایی در نظر گرفتیم که متوجه بشی با خودت چند چندی 😊

با سپاس و قدردانی از

- جناب آقای اختیاری، مدیریت محترم انتشارات مهرماه به جهت این بستر مناسبی که فراهم نمودند.
 - جناب آقای امیر محمدبیگی مدیریت خوش‌فکر تألیف به جهت تمام همراهی‌ها و هماهنگی‌های دقیق و منظم‌شان.
 - سرکار خانم میرآخوولو مسئول پروژه محترم کتاب بابت تمام پیگیری‌ها و زحمات شبانه‌روزی‌شان.
 - سرکار خانم غزاله دانش مدیر تولید محترم و تیم حرفه‌ای و کار درستشون.
 - سرکار خانم پریسا وکیلی مسئول کنترل پروژه که هماهنگی واحدها را بر عهده داشتند.
 - و در آخر از تمام عزیزان واحد روابط عمومی و فروش کمال تشکر و قدردانی را دارم.
- لازم به ذکر است که تیم تألیف این کتاب هرگز خود را مبرا از اشتباه نمی‌داند و با افتخار، پذیرای انتقادات و پیشنهادات شما هستیم.

فهرست

فصل اول:

جغرافیا چیست؟

۵

- درس ۱: جغرافیا، علمی برای زندگی بهتر ۶
- نمونه سؤالات امتحانی ۸
- درس ۲: روش مطالعه و پژوهش در جغرافیا ۱۱
- نمونه سؤالات امتحانی ۱۳

فصل دوم:

جغرافیای طبیعی ایران



۱۷

- درس ۳: موقعیت جغرافیایی ایران ۱۸
- نمونه سؤالات امتحانی ۲۰
- درس ۴: ناهمواری‌های ایران ۲۳
- نمونه سؤالات امتحانی ۲۹
- درس ۵: آب و هوای ایران ۳۶
- نمونه سؤالات امتحانی ۴۲
- درس ۶: منابع آب ایران ۴۹
- نمونه سؤالات امتحانی ۵۳

فصل سوم:

جغرافیای انسانی ایران

۶۱

- درس ۷: ویژگی‌های جمعیت ایران ۶۲
- نمونه سؤالات امتحانی ۶۸
- درس ۸: تقسیمات کشوری ایران ۷۵
- نمونه سؤالات امتحانی ۷۷
- درس ۹: سکونتگاه‌های ایران ۸۱
- نمونه سؤالات امتحانی ۸۷
- درس ۱۰: توان‌های اقتصادی ایران ۹۳
- نمونه سؤالات امتحانی ۹۸

آزمون‌ها



۱۰۷

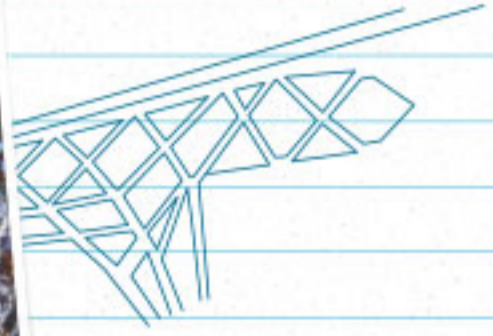
- آزمون نوبت اول ۱۰۸
- آزمون نوبت دوم ۱۱۲

پاسخ‌نامه

۱۲۱

فصل اول

جغرافیا چیست؟



آب و هوای ایران

مشاوره: آب و هوای یکی از عواملی است که بر شیوه زندگی انسان و فعالیت‌های او تأثیر بسیار زیادی دارد. همه کشورهای جهان در برنامه‌های توسعه خود، توجه ویژه‌ای به آب و هوا دارند. در این درس، مطالبی در مورد آب و هوا با تأکید بر کشور ایران ارائه می‌شود.

از نکات مهم این درس، می‌توان به مراکز کم فشار و پر فشار، عوامل مؤثر بر آب و هوای ایران، تنوع آب و هوای ایران و عوامل مؤثر بر آن، توده‌های هوای ورودی به کشور، تقسیم بندی آب و هوای کشور و ویژگی‌های هر یک، علل به وجود آمدن بیابان‌ها در ایران، تأثیر آب و هوا بر زندگی ما، بحران ریزش برف و یخبندان در استان‌ها، دما اشاره کرد. همان‌طور که پیش‌تر نیز گفتیم، بانک‌های کاربردی به مطالب درس جغرافیا و پرورش گیاهان، ارتباط بین مطالب درسی و موضوعات روزمره، یادگیری مطالب راحت‌تر و لذت بخش می‌شود. بارم بندی این درس در امتحانات نوبت اول ۴ نمره و در نوبت دوم ۲/۵ نمره می‌باشد.

هواشناسی و پیش‌بینی وضع هوا

تفاوت «هوا» و «آب و هوا»

تعریف: به حالت آبی و زودگذر جو، هوا می‌گویند.

مثال: دمای شهر یاسوج در ۲۶ بهمن سال ۱۳۹۴ ساعت ۸ صبح، ۱۳ درجه سانتی‌گراد است.

تعریف: به مجموعه عناصر جوی غالب در یک منطقه در درازمدت، آب و هوا گفته می‌شود.

مثال: آب و هوای استان خراسان جنوبی، گرم و خشک است.

نکته: در هواشناسی سعی می‌شود عناصر و عوامل به وجود آورنده هوا مانند بارش، دما و... شناسایی شود و با این شناخت، وضع هوا را در کوتاه‌مدت پیش‌بینی می‌کنند.

هواشناسی

- همه مردم برای فعالیت‌های مختلف مانند رفتن به مسافرت و... به پیش‌بینی وضع هوا توجه زیادی می‌کنند. سازمان هواشناسی کشور با استفاده از اطلاعات روزانه، نقشه‌های هواشناسی را تهیه می‌کند. این اطلاعات عبارت‌اند از: ۱) فشار ۲) رطوبت ۳) دما
- سازمان هواشناسی همچنین با کمک تصاویر پی‌درپی ماهواره‌ای، عبور توده‌های هوا را پس از شکل‌گیری مراکز کم فشار و پرفشار، طی چند روز، پیگیری می‌کند. کارشناسان هواشناسی با توجه به نوع توده هوا، سرعت و جهت آن‌ها می‌توانند وضعیت هوا و تغییرات آن را برای روزهای آینده پیش‌بینی کنند.

نکته: در خصوص مراکز کم فشار و پرفشار و برای یادگیری بهتر مطالب پیش‌رو، دانستن چند نکته در خصوص چگونگی شکل‌گیری این مراکز و ویژگی‌های هر کدام، ضروری است.



نقشه شکل‌گیری مراکز فشار در غرب آسیا (مرداد ۱۳۹۵)

- مراکز کم فشار - پرفشار توده‌های بزرگی از هوا هستند که پس از تشکیل، در مسیرهای خاصی شروع به حرکت می‌کنند. مراکز کم فشار، توده‌های هوای گرمی هستند که به علت فشار کمتر (سبک‌تر) حرکت صعودی دارند و به شکل دُورانی (سیکلون) به سمت بالا حرکت می‌کنند و معمولاً رطوبت بیشتری دارند و هوای ابری و بارانی را به همراه می‌آورند. در نقشه‌های هواشناسی، مراکز کم فشار با (L) و رنگ قرمز نمایش داده می‌شوند. مراکز پرفشار دمای کمتری دارند و به علت فشار بیشتر (سنگین‌تر)، فاقد حرکت صعودی هستند و جایگزین توده‌های هوای کم فشار مجاور خود می‌شوند. مراکز پرفشار، هوای آرام و پایدار را به وجود می‌آورند و در نقشه‌های هواشناسی با (H) و رنگ آبی نمایش داده می‌شوند.

عوامل مؤثر بر آب و هوای ایران

- کشور عزیزمان ایران، به کشور چهار فصل معروف است. اگر به اخبار هواشناسی توجه کرده باشید، متوجه می‌شوید که تفاوت دمای سردترین و گرم‌ترین نقاط کشور زیاد است. هنگامی که در غرب و شمال غرب کشور هوا سرد است، در جنوب کشور هوای گرم دیده می‌شود. به این مثال‌ها دقت کنید:
- زندگی مردم اردبیل با برف و سرما آمیخته شده است، در حالی که ساحل‌نشینان خلیج فارس و دریای عمان ممکن است سال‌ها بارش برف را در محل زندگی خود نبینند. یا در زمانی که مردم بندرانزلی بیش از ۱۸۰۰ میلی‌متر بارش را در یک سال دارند، مردم شهر میرجاوه در استان سیستان و بلوچستان بارشی کمتر از ۵۰ میلی‌متر دارند.



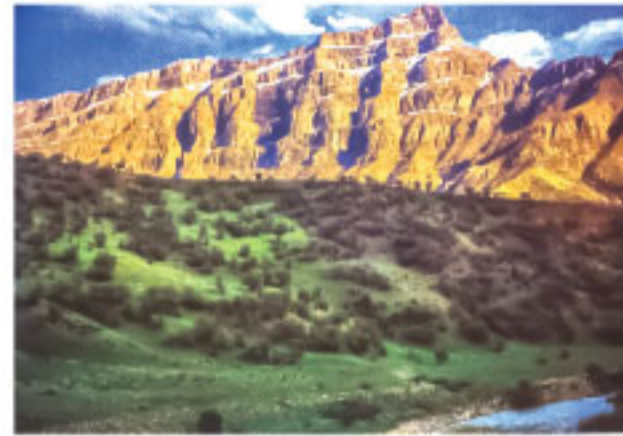
ناحیه مرطوب خزری



دشت کویر - استان قم



هوای شرچی - جزیره کیش



کوه هشتاد پهلو - لرستان

• با دقت در مطالب بالا و توجه به تصاویر فوق که در چهار ناحیه آب‌وهوایی انتخاب شده است، متوجه می‌شویم کشور ما از **گوناگونی اقلیم** برخوردار است و این گوناگونی اقلیم و تنوع آب‌وهوایی کشور را می‌توان در سه عامل جغرافیایی مورد بررسی قرار داد:

عوامل مؤثر بر آب‌وهوای ایران

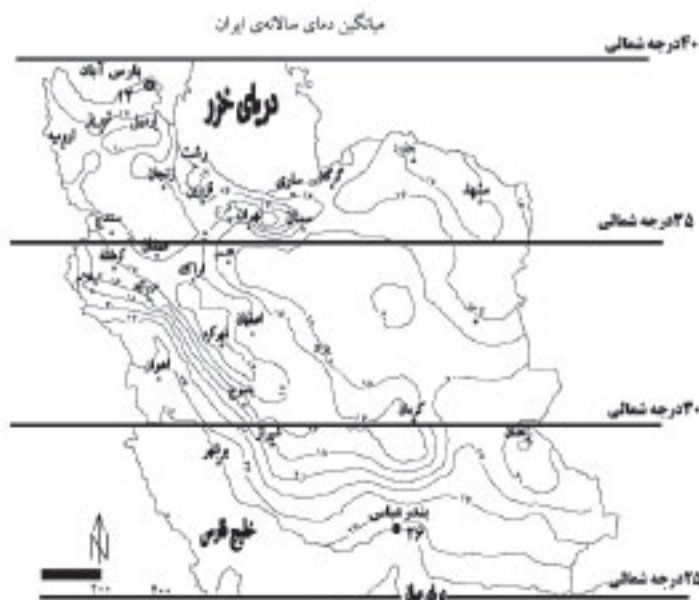
۱. موقعیت جغرافیایی

- عرض جغرافیایی
- قرار گرفتن ایران در کمربند پرفشار جنب حاره‌ای
- فاصله از منابع رطوبتی و دریاها
- ۲. میزان ارتفاع و جهت کوهستان‌ها
- ۳. ورود توده‌های هوا به کشور

۱. موقعیت جغرافیایی

• **مهم‌ترین عوامل ناشی از موقعیت جغرافیایی که بر آب‌وهوای کشور اثر دارند، عبارت‌اند از: الف) عرض جغرافیایی ب) قرار گرفتن ایران در کمربند پرفشار جنب حاره‌ای ج) فاصله از منابع رطوبتی و دریاها**

الف) عرض جغرافیایی



رابطه عرض جغرافیایی و دما در کشور

- تابش نور خورشید در مناطق استوایی، عمود و یا نزدیک به عمود است. هرچه از خط استوا به سمت قطب شمال یا قطب جنوب و عرض‌های بالاتر حرکت می‌کنیم و از استوا دور می‌شویم، زاویه تابش خورشید مایل‌تر می‌شود و مناطق به تدریج، انرژی کمتر و کمتری دریافت می‌کنند و میانگین دمای کمتری خواهند داشت.
- به تصویر نگاه کنید. همان‌طور که مشاهده می‌کنید، میانگین دمای سالانه مناطق جنوبی‌تر کشورمان مانند بندرعباس (که به خط استوا نسبتاً نزدیک‌تر هستند)، بیشتر از مناطق شمالی‌تر است که در عرض‌های بالاتری قرار گرفته‌اند. مانند پارس‌آباد در شمالی‌ترین منطقه کشور.



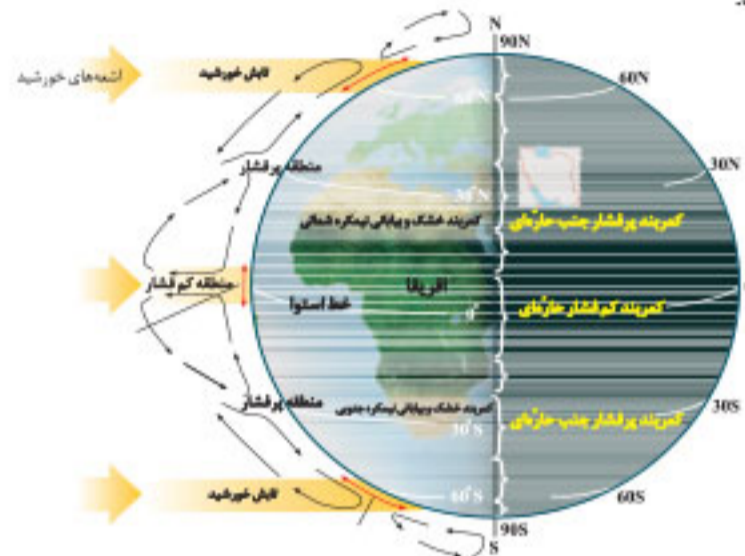


● در مناطق جنوبی کشور که در عرض‌های پایین جغرافیایی قرار دارند (به خط استوا نزدیک‌ترند)، زاویه تابش خورشید هنگام ظهر نزدیک به عمود است و به همین دلیل مقدار تابش خورشید و انرژی دریافتی بیشتر و هوا گرم‌تر است؛ مانند استان هرمزگان و جنوب سیستان و بلوچستان ولی در مناطق شمالی کشور که در عرض‌های بالای جغرافیایی قرار دارند، زاویه تابش خورشید مایل‌تر است و انرژی کمتری دریافت می‌شود و در نتیجه مقدار تابش کمتر و هوا سردتر است؛ مانند استان‌های آذربایجان شرقی و غربی.

نکته: در کشور ما به طور میانگین، میزان دما و میانگین سالانه آن از شمال به جنوب بیشتر می‌شود.

ب) قرار گرفتن ایران در کمربند پرفشار جنب حاره‌ای

● یکی از دلایل به وجود آورنده شرایط بارش، نزدیکی به دریاهاست. در حالی که جنوب کشورمان در مجاورت خلیج فارس و دریای عمان قرار گرفته است، چرا میزان بارش بسیار کم است؟ به شکل نگاه کنید.



گردش عمومی هوا و مراکز فشار در کره زمین

● این شکل، گردش عمومی هوا را نشان می‌دهد. در اطراف خط استوا به دلیل گرم بودن و صعود هوا، کمربند کم فشار حاره‌ای تشکیل می‌شود و این منطقه دارای آب‌وهوای گرم و مرطوب است. در اطراف مدار رأس السرطان و رأس الجدی، به دلیل سنگینی و فرونشینی هوا (هوای کم فشار حاره‌ای که به سمت بالا صعود می‌کند، با افزایش ارتفاع و از دست دادن دما، در عرض‌های بالاتر به سطح زمین باز می‌گردد)، کمربند پرفشار جنب حاره‌ای تشکیل می‌شود که دارای آب‌وهوای گرم و خشک است و مانع صعود هوا و تشکیل ابر و بارندگی می‌شود.

نکته: مهم‌ترین کمربندهای خشک و بیابانی کره زمین، در اثر عامل پرفشار جنب حاره‌ای به وجود آمده است. کشور ما هم در داخل این کمربند خشک قرار دارد. عامل پرفشار جنب حاره‌ای در تابستان به داخل کشور پیشروی می‌کند و مانع ریزش بارش در دوره گرم سال در کشور می‌شود.

ج) فاصله از منابع رطوبتی و دریاها

● نزدیکی به دریاها و دوری از آن‌ها، در آب‌وهوای کشورمان دو اثر متفاوت دارد.

● وجود دریای خزر در سواحل شمالی کشور، در افزایش بارش نقش مهمی دارد، ولی خلیج فارس و دریای عمان در جنوب، به دلیل عدم امکان صعود هوای مرطوب (توده پرفشار جنب حاره‌ای امکان صعود ندارد)، در بارش سواحل جنوبی کشور، نقش چندانی ندارند و (رطوبت ناشی از تبخیر آب دریای عمان و خلیج فارس) موجب شرجی شدن هوا می‌شوند. در نواحی داخلی کشور، به دلیل دور بودن از دریاها و کمبود رطوبت، اختلاف دما زیاد است ولی در نواحی ساحلی شمال و جنوب کشور، اختلاف کمتر است.

۲. میزان ارتفاع و جهت کوهستان‌ها

● با افزایش هر ۱۰۰۰ متر ارتفاع، در لایه تروپوسفر جو زمین، دمای هوا به طور میانگین حدود ۶ درجه سانتی‌گراد کاهش می‌یابد. در نواحی کوهستانی کشور، با توجه به نکته مذکور، آب‌وهوا سردتر و در دشت‌های داخلی کشور که ارتفاع کمتری دارند، آب‌وهوا گرم‌تر است، جهت رشته‌کوه‌های بلند البرز و زاگرس نیز در پراکندگی جغرافیایی بارش کشور اثر دارد. این عامل موجب شده است که شاهد بارش‌های بیشتری در دامنه‌های شمالی البرز و دامنه‌های غربی زاگرس باشیم.



تفاوت دامنه‌های شرقی و غربی زاگرس از نظر میزان بارش



۳. ورود توده‌های هوا به کشور

تعریف: توده هوا حجم بزرگی از هوا است که ویژگی فیزیکی آن به خصوص از نظر دما و رطوبت، در سطح افقی در صدها کیلومتر تقریباً همسان باشد. در طول سال، انواع توده‌های هوا وارد کشور ما می‌شوند و آب‌وهوای ایران را تحت تأثیر قرار می‌دهند.



توده‌های هوا که در طول سال وارد کشور می‌شوند

- توده هوای مرطوب غربی
- توده هوای سرد و خشک سیبری
- توده هوای سودانی
- توده هوای گرم و خشک
- توده هوای مرطوب موسمی

- مهم‌ترین سامانه بارش در ایران، **توده هوای مرطوب غربی** است که در دوره سرد سال وارد شده و موجب ریزش برف و باران و تأمین آب می‌شود.
- در جدول زیر مقایسه توده‌های هوای ورودی به کشور را مقایسه می‌کنیم:

نام توده هوا	جهت نفوذ به کشور	زمان ورود به کشور	منشأ	اثر آب‌وهوایی
مرطوب غربی	غرب و شمال غرب کشور	دوره سرد سال	رطوبت دریای مدیترانه و اقیانوس اطلس	بارش برف و باران
سرد و خشک سیبری	شمال و شمال شرق	دوره سرد سال	مناطق سرد شمال و سیبری	سردی و خشکی هوا و بارش در سواحل خزر
سودانی	غرب کشور	گاهی در دوره سرد سال	دریای سرخ	ورود رطوبت دریای سرخ و بارش
گرم و خشک	جنوب غربی	تلستان	عربستان	افزایش شدید دما
مرطوب موسمی	جنوب شرقی	دوره گرم سال	اقیانوس هند	باران‌های سیلابی در جنوب شرق

نکته: عوامل ذکر شده در خصوص عوامل جغرافیایی مؤثر بر آب‌وهوای ایران، به صورت ترکیبی آب‌وهوای کشور را تحت تأثیر خود قرار می‌دهند.

انواع آب‌وهوای ایران

- مهم‌ترین داده‌های هواشناسی عبارت‌اند از: دما - بارش - فشار هوا
- این داده‌های هواشناسی در ایستگاه‌های هواشناسی سینوپتیک (هم دیدبانی) در نقاط مختلف کشور، هم‌زمان با دستگاه‌هایی مانند دماسنج، باران‌سنج و فشارسنج اندازه‌گیری و ثبت می‌شوند و اطلاعات به دست آمده، در رایانه ذخیره می‌شود. اقلیم‌شناسان با تجزیه و تحلیل این اطلاعات جمع‌آوری شده، در نقشه‌هایی با موضوعات مختلف نتایج را به نمایش در می‌آورند.
- از آنجایی که میانگین سالانه بارش، دما و رطوبت هوا در نقاط مختلف کشور یکسان نیست، کارشناسان اقلیم کشور را به چهار ناحیه مختلف آب‌وهوایی تقسیم می‌کنند.
- نواحی چهارگانه آب‌وهوایی کشور: ۱) آب‌وهوای گرم و خشک ۲) آب‌وهوای کوهستانی ۳) آب‌وهوای گرم و شرجی ۴) آب‌وهوای معتدل خزری

**آب و هوای گرم و خشک:**

- ۱- بارش کم و خشکی هوا
- ۲- اختلاف شدید دما
- ۳- فقر پوشش گیاهی
- ۴- تبخیر و تعرق زیاد

آب و هوای کوهستانی:

- ۱- افزایش بارندگی و کاهش دما با افزایش ارتفاع
- ۲- میانگین دمای پایین
- ۳- بارندگی اغلب به صورت برف

آب و هوای گرم و شرجی:

- ۱- بارندگی اندک
- ۲- رطوبت نسبی بالا
- ۳- میانگین دمای بالای سالیانه

آب و هوای معتدل خزری:

- ۱- بارندگی زیاد
- ۲- اعتدال دما در طول سال
- ۳- پوشش گیاهی غنی

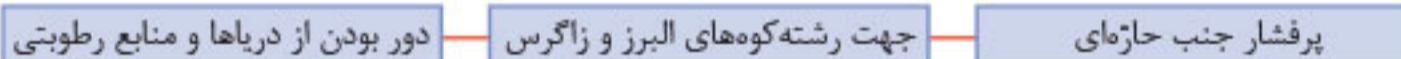
نقشه تقسیم‌بندی آب‌وهوای ایران

علل به وجود آمدن بیابان‌ها در ایران

- در مناطق داخلی، جنوبی و شرقی کشور ما، نواحی خشک و بیابانی قرار دارد.

ویژگی‌های اصلی مناطق خشک و بیابانی

- ۱ بارندگی کم و نامنظم
- ۲ زیاد بودن تبخیر و تعرق
- ۳ کمبود پوشش گیاهی

عوامل مؤثر در ایجاد بیابان‌های ایران**دشت کویر**

- موقعیت آب‌وهوایی در نواحی مرکزی ایران به گونه‌ای است که یکی از بزرگ‌ترین کویرهای جهان را به وجود آورده است.

تعریف: کویر بخشی از بیابان است و به نمکزارهای پف‌کرده‌ای گفته می‌شود که **تبخیر شدید**، عامل اصلی شکل‌گیری آن است. بخش بزرگی از دشت کویر، بیابان واقعی است: یعنی میانگین بارش سالانه آن از ۵۰ میلی‌متر کمتر است.

بیابان لوت

- **لوت** یکی از خشک‌ترین بیابان‌های ایران و در عین حال، یکی از گرم‌ترین مناطق کره زمین است. لوت در **جنوب شرق** ایران قرار دارد. بخش زیادی از این بیابان به دلیل قرار گرفتن در منطقه پرفشار جنب حاره‌ای، کمتر از ۳۰ میلی‌متر باران دارد.
- بیابان لوت در ۲۷ تیر ماه ۱۳۹۵ به‌عنوان **اولین اثر طبیعی ایران** در فهرست میراث جهانی یونسکو قرار گرفت.

تأثیر آب‌وهوا بر زندگی انسان

- امروزه پیشرفت فناوری، تأثیر عوامل آب‌وهوایی بر شیوه زندگی انسان را کمتر کرده است، اما هنوز هم آب‌وهوا مهم‌ترین عامل کنترل‌کننده فعالیت‌های روزانه و حتی طولانی‌مدت زندگی انسان است. آب‌وهوا در زندگی انسان‌ها تأثیرات زیادی دارد.
- آب‌وهوا بر نوع کشاورزی، گردشگری، معماری، سیستم‌های حمل‌ونقل، تراکم جمعیت و سلامتی انسان نیز تأثیر دارد. علاوه بر آن، بر نوع لباس پوشیدن یا انتخاب نوع مسکن نیز مؤثر است.



آب‌وهوا و معماری

آب‌وهوا بر معماری تأثیرات زیادی دارد. به دلیل تنوع آب‌وهوا، معماری‌های گوناگونی در نقاط مختلف کشور ما دیده می‌شود. در گذشته، مردم به تأثیر اقلیم بر ساختمان‌سازی توجه می‌کردند و به همین دلیل در داخل خانه‌هایشان احساس آرامش می‌کردند و انرژی کمتری هم مصرف می‌شد.

آب‌وهوا و سامانه‌های حمل‌ونقل

برای کاهش سوانح جاده‌ای، توجه به اقلیم و پیش‌بینی وضع هوا، راهکار بسیار مناسبی است. توجه به وضع جوی هر منطقه، در پروژه‌های راه‌سازی و طراحی سامانه‌های حمل‌ونقل بسیار مهم است. با آگاهی از وضعیت آب‌وهوایی، می‌توان خسارت‌های سوانح جاده‌ای را کاهش داد.



آب‌وهوا و فعالیت‌های نظامی

آب‌وهوا در امور **دفاعی و نظامی** نیز از اهمیت ویژه‌ای برخوردار است.

آب‌وهوای دارای رطوبت بالا، از عواملی است که طرح‌های نظامی، تاکتیک‌ها و تجهیزات نظامی، البسه و پشتیبانی از نیروها را تحت تأثیر قرار می‌دهد. از اردیبهشت تا مهر ماه، در استان‌های جنوب غرب و جنوب کشور، دما و رطوبت بالا برای نیروهای نظامی مشکل‌ساز می‌شود. درست در همین دوره، در مناطق شمالی و غربی، مثل آذربایجان و کردستان، شرایط برای فعالیت نیروهای نظامی مطلوب است.

آب‌وهوا و سلامت

یکی از شاخه‌های دانش جغرافیا، **جغرافیای پزشکی** است. جغرافیای پزشکی در زمینه پراکندگی تأثیرات عوامل محیطی بر سلامت انسان مطالعه می‌کند: به‌عنوان مثال، تشدید آلودگی هوای کلان‌شهرها و مناطق صنعتی کشور و یا آلودگی هوای استان‌های نیمه غربی کشور به وسیله ریزگردها، سلامت جسمی و روحی عده زیادی از هموطنان را به خطر انداخته است.

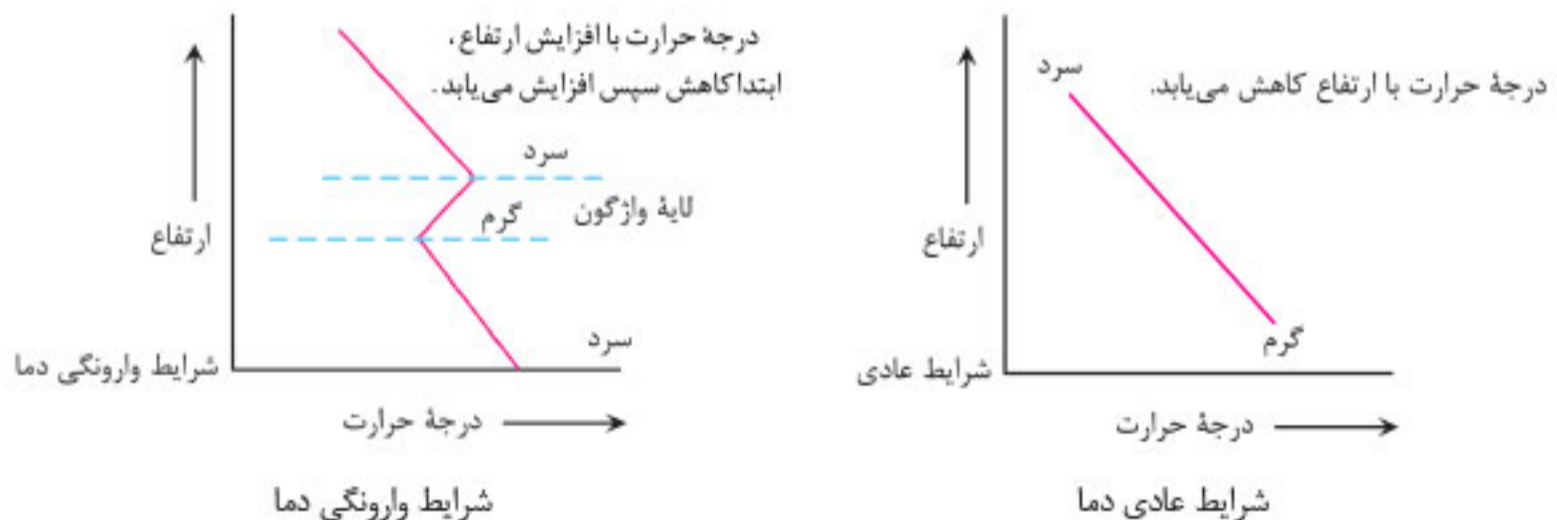
مشکلات محیط زیستی ناشی از تغییر وضعیت آب‌وهوایی

در سال‌های اخیر، کشور ما و دیگر کشورهای جهان با مشکلات محیط زیستی مربوط به آب‌وهوا روبه‌رو شده‌اند که این مشکلات نشان‌دهنده تأثیر منفی فعالیت‌های انسان بر آب‌وهوا است.

مشکلات محیط زیستی مربوط به آب‌وهوا: آلودگی هوا - بیابان زایی - خشکسالی - افزایش دما

وارونگی دما

یکی از مشکلات بزرگ کلان‌شهرها در فصول سرد سال، پدیده وارونگی دما است.



در حالت عادی در لایه اولیه جو (تروپوسفر)، با افزایش ارتفاع از سطح زمین، دمای هوا کاهش می‌یابد؛ از این رو در شرایط عادی، هوای مجاور سطح زمین گرم‌تر و سبک‌تر از لایه‌های بالایی است و به راحتی به سمت بالا صعود می‌کند و جابه‌جا می‌شود. در ماه‌های سرد سال، وضعیت برعکس می‌شود و در این شرایط، هوای سرد و سنگین‌تر در مجاورت زمین ساکن است و لایه هوای گرمی در بالای آن قرار می‌گیرد. در چنین شرایطی، حرکت صعودی و جابجایی هوا صورت نمی‌گیرد و موجب تجمع و افزایش آلودگی هوا در شهرهای بزرگ و نواحی صنعتی می‌شود.



بحران ریزگردها

- ریزگردها بیشتر شامل گردوغباری است که وارد هوا می‌شود. محدوده جغرافیایی این پدیده، کشورهای ایران، عراق، ترکیه، کویت و عربستان هستند.
- عوامل مؤثر در شکل‌گیری ریزگردها: کاهش ریزش‌های جوّی - خشک شدن باتلاق‌ها - مدیریت ضعیف منابع آب

نتیجه و پیامد این پدیده	راه‌های مقابله با ریزگردها
ریزگردها موجب عفونت‌های ریوی و اختلالات تنفسی می‌شوند.	احیای تالاب‌ها و تأمین حقابه رودخانه‌های منطقه
آسیب رساندن به جنگل‌های زاگرس (جنگل بلوط)	اجرای طرح‌های مهار بیابان
کاهش میزان تولید محصولات کشاورزی	تغییر در شیوه کشت
کاهش میزان دید	مدیریت صحیح آب در بخش‌های مختلف

نکته: برای حل مشکلات محیط زیست کشور، مسئولان، مدیران و برنامه‌ریزان باید به بُعد مکانی تصمیم‌گیری خود توجه جدی کنند و در حفظ منابع طبیعی و ملی کشورمان تلاش کنند.

سؤالات امتحان

بخش اول: آب‌وهوای ایران و عوامل مؤثر بر آن

سؤالات صحیح و غلط

۴۱۷. به حالت آبی و زودگذر جو، هوا می‌گویند.
۴۱۸. به مجموعه عناصر جوی غالب در یک منطقه در یک روز، آب‌وهوا می‌گویند.
۴۱۹. سازمان هواشناسی کشور با استفاده از اطلاعات سالانه، نقشه‌های هواشناسی را تهیه می‌کند.
۴۲۰. سازمان هواشناسی با استفاده از اطلاعات فشار، رطوبت و دما، نقشه‌های هواشناسی را تهیه می‌کند.
۴۲۱. تابش نور خورشید در مناطق قطبی، همود و یا نزدیک به همود است.
۴۲۲. میانگین دمای سالانه مناطق شمالی‌تر کشورمان بیشتر از دیگر مناطق کشور است.
۴۲۳. در مناطق جنوبی کشورمان که در عرض‌های پایین جغرافیایی قرار دارند، زاویه تابش خورشید هنگام ظهر نزدیک به همود است.
۴۲۴. در کشور ما به طور میانگین، میزان دما و میانگین سالانه آن از جنوب به شمال بیشتر می‌شود.
۴۲۵. در اطراف خط استوا به دلیل گرم بودن و صعود هوا، کمربند پرفشار حاره‌ای تشکیل می‌شود.
۴۲۶. مهم‌ترین کمربندهای خشک و بیابانی کره زمین، در اثر عامل پرفشار جنب حاره‌ای به وجود آمده است.
۴۲۷. وجود دریای عمان و خلیج فارس در جنوب کشور، در بارش سواحل جنوبی نقش مهمی دارند.
۴۲۸. جهت رشته‌کوه‌های بلند البرز و زاگرس، در پراکندگی جغرافیایی بارش کشور اثر دارد.
۴۲۹. در دامنه‌های جنوبی البرز و دامنه‌های غربی زاگرس، شاهد بارش‌های بیشتری هستیم.
۴۳۰. توده هوا، حجم بزرگی از هوا است که در سطح افقی در صدها کیلومتر، ویژگی‌های فیزیکی تقریباً همسانی دارد.
۴۳۱. توده هوای سودانی گاهی در دوره گرم سال وارد کشور می‌شود.
۴۳۲. توده هوای گرم و خشک در دوره گرم سال وارد کشور می‌شود.
۴۳۳. توده هوای مرطوب موسمی در دوره گرم سال وارد کشور می‌شود و باران‌های سیلابی در جنوب کشور را به همراه دارد.

سؤالات جای خالی

۴۳۴. به حالت آبی و زودگذر جو، می‌گویند.
۴۳۵. به مجموعه در یک منطقه در درازمدت، آب‌وهوا می‌گویند.
۴۳۶. سازمان هواشناسی کشور با استفاده از، نقشه‌های هواشناسی را تهیه می‌کند.
۴۳۷. کارشناسان هواشناسی با توجه به نوع، سرعت و جهت آن‌ها می‌توانند وضعیت هوا و تغییرات آن را پیش‌بینی کنند.
۴۳۸. تابش نور خورشید در مناطق استوایی است.
۴۳۹. میانگین دمای سالانه مناطق کشورمان بیشتر از مناطق است.
۴۴۰. مناطق شمالی کشور که در جغرافیایی قرار دارند، زاویه تابش خورشید است.
۴۴۱. در اطراف مدار و، به دلیل سنگینی و فرونشینی هوا، کمربند پرفشار جنب حاره‌ای تشکیل می‌شود.



۴۴۲. مهم‌ترین کمربندهای خشک و بیابانی کره زمین، در اثر به وجود آمده است.
۴۴۳. عامل در تابستان به داخل کشور پیشروی می‌کند و مانع ریزش باران در دوره گرم سال می‌شود.
۴۴۴. خلیج فارس و دریای عمان به دلیل، نقش چندانی در بارش‌های سواحل جنوبی ندارند.
۴۴۵. در نواحی داخلی کشور به دلیل، اختلاف دما زیاد است.
۴۴۶. با افزایش هر ارتفاع در لایه تروپوسفر جو زمین، دمای هوا به طور میانگین حدود ۶ درجه سانتی‌گراد کاهش می‌یابد.
۴۴۷. موجب شده است که شاهد بارش‌های بیشتری در دامنه‌های شمالی البرز و دامنه‌های غربی زاگرس باشیم.
۴۴۸. مهم‌ترین سامانه بارشی در ایران، است که در دوره سرد سال وارد می‌شود.
۴۴۹. توده هوای مرطوب موسمی، از سمت و در دوره گرم سال وارد کشور می‌شود.

سوالات انتخاب کلمات مناسب

در جملات زیر، کلمه مناسب داخل پرانتز کدام است؟

۴۵۰. به حالت آبی و زودگذر جو، (آب‌وهوا - هوا) می‌گویند.
۴۵۱. به مجموعه عناصر جوی غالب در یک منطقه در درازمدت، (آب‌وهوا - هوا) می‌گویند.
۴۵۲. سازمان هواشناسی کشور با استفاده از (اطلاعات روزانه - اطلاعات سالانه)، نقشه‌های هواشناسی را تهیه می‌کند.
۴۵۳. مراکز (کم‌فشار - پرفشار)، توده‌های هوای گرمی هستند که به سمت بالا حرکت می‌کنند.
۴۵۴. مراکز (کم‌فشار - پرفشار) معمولاً رطوبت بیشتری دارند و هوای ابری و بارانی را به همراه می‌آورند.
۴۵۵. مراکز (کم‌فشار - پرفشار) دمای کمتری دارند و فاقد حرکت صعودی هستند.
۴۵۶. تابش نور خورشید در مناطق استوایی (همود یا نزدیک به همود - مایل) است.
۴۵۷. در مناطق جنوبی کشور که در عرض‌های (پایین جغرافیایی - بالای جغرافیایی) قرار دارند، زاویه تابش خورشید هنگام ظهر، نزدیک به همود است.
۴۵۸. در کشور ما به طور میانگین، میزان دما و میانگین سالانه آن از (شمال به جنوب - جنوب به شمال) بیشتر می‌شود.
۴۵۹. مهم‌ترین کمربندهای خشک و بیابانی کره زمین، در اثر عامل (کم‌فشار حاره‌ای - پرفشار جنب حاره‌ای) به وجود آمده است.
۴۶۰. در نواحی (داخلی - شرقی) کشور به دلیل دور بودن از دریاها و کمبود رطوبت، اختلاف دما زیاد است.
۴۶۱. جهت رشته‌کوه‌های بلند البرز و زاگرس، در پراکندگی جغرافیایی (رودهای - بارش) کشور اثر دارد.
۴۶۲. مهم‌ترین سامانه بارشی در ایران، توده هوای (مرطوب غربی - سرد سیبری) است.
۴۶۳. توده هوای (مرطوب غربی - سودانی)، در دوره سرد سال وارد کشور شده و رطوبت دریای سرخ را وارد کشور می‌کند.
۴۶۴. توده هوای (گرم و خشک - مرطوب موسمی) در دوره گرم سال از جنوب شرقی وارد کشور می‌شود.
۴۶۵. توده هوای (مرطوب موسمی - سودانی) دوره سرد سال وارد کشور شده و موجب بارش باران می‌شود.

از کلمات داده‌شده برای پاسخ دادن به سوالات زیر استفاده کنید.

(آب‌وهوا - هوا - کم‌فشار - پرفشار - شمال به جنوب - جنوب به شمال)

۴۶۶. به حالت آبی و زودگذر جو گفته می‌شود:
۴۶۷. توده هوایی که حرکت صعودی داشته و هوای ابری و بارانی را به همراه می‌آورد:
۴۶۸. در کشور ما به طور میانگین، میزان دما و میانگین سالانه در کدام جهت کمتر می‌شود؟
۴۶۹. در اطراف مدار رأس‌السرطان و رأس‌الجدی، کدام توده هوا تشکیل می‌شود؟

سوالات چهارگزینه‌ای

۴۷۰. در کدام عبارت به آب‌وهوای یک منطقه اشاره شده است؟
- (۱) دمای شهر اهواز ساعت ۱۲، بیش از ۵۰ درجه سانتی‌گراد بود.
- (۲) هوای رشت، امروز باز هم بارانی بود.
- (۳) طبرس در خراسان جنوبی، میانگین بارش بسیار پایینی دارد.
- (۴) شرایط جوی اکثر نقاط کشور در روزهای پایانی هفته، ناپایدار پیش‌بینی شده است.
۴۷۱. در کدام گزینه مواردی که کارشناسان هواشناسی بر اساس آن‌ها وضعیت هوا و تغییرات آن را برای روزهای آینده پیش‌بینی می‌کنند، به درستی مشخص شده است؟
- (۱) نوع توده هوا، فشار و رطوبت
- (۲) نوع توده هوا، سرعت و جهت
- (۳) فشار، رطوبت و دما
- (۴) رطوبت، سرعت و جهت





۴۷۲. کدام مورد به درستی عبارات زیر را تکمیل می‌کند؟
«مراکز کم‌فشار، توده‌های هوای _____ هستند که به علت فشار کمتر، حرکت صعودی دارند. توده‌های هوای _____، هوای آرام و پایدار را به وجود می‌آورند. توده‌های هوای _____ رطوبت بیشتری دارد.»
- ۱ سرد - پرفشار - پرفشار ۲ گرم - کم‌فشار - کم‌فشار ۳ سرد - کم‌فشار - پرفشار ۴ گرم - پرفشار - کم‌فشار
۴۷۳. کدام مورد از عوامل مرتبط با موقعیت جغرافیایی مؤثر در تنوع آب‌وهوایی ایران تمی‌باشد؟
- ۱ میزان ارتفاع و جهت کوهستان‌ها ۲ قرار گرفتن ایران در کمربند پرفشار جنب حاره‌ای
۳ عرض جغرافیایی ۴ فاصله از منابع رطوبتی و دریاها
۴۷۴. کدام مورد، متن زیر را در خصوص تأثیر عرض جغرافیایی در تنوع آب‌وهوایی ایران تکمیل می‌کند؟
«میانگین دمای سالانه مناطق شمالی‌تر کشورمان که در _____ قرار گرفته‌اند، از میانگین دمای مناطق جنوبی که در _____ قرار گرفته‌اند، کمتر است. در مناطق جنوبی کشور، زاویه تابش خورشید هنگام ظهر _____ است.»
- ۱ عرض‌های جغرافیایی بالاتر - عرض‌های جغرافیایی پایین‌تر - عمود
۲ عرض‌های جغرافیایی بالاتر - عرض‌های جغرافیایی پایین‌تر - نزدیک به عمود
۳ عرض‌های جغرافیایی پایین‌تر - عرض‌های جغرافیایی بالاتر - نزدیک به عمود
۴ عرض‌های جغرافیایی پایین‌تر - عرض‌های جغرافیایی بالاتر - عمود
۴۷۵. در کشور ما به طور میانگین، میزان دما و میانگین سالانه آن در چه جهتی کمتر می‌شود و در اطراف خط استوا چه نوع توده‌های هوایی ایجاد می‌شود؟
- ۱ جنوب به شمال - توده‌های هوای پرفشار ۲ شمال به جنوب - توده‌های هوای پرفشار
۳ جنوب به شمال - توده‌های کم‌فشار ۴ شمال به جنوب - توده‌های کم‌فشار
۴۷۶. مهم‌ترین کمربندهای خشک و بیابانی کره زمین در اثر کدام عامل پدید آمده‌اند؟
- ۱ توده‌های پرفشار جنب حاره‌ای ۲ دوری از دریاها و منابع رطوبتی
۳ تابش عمود یا نزدیک به عمود خورشید ۴ توده‌های کم‌فشار حاره‌ای
۴۷۷. نواحی داخلی کشورمان به دلیل دور بودن از دریاها و کمبود رطوبت، با چه پدیده‌های دمایی مواجه هستند و چه عاملی باعث شرجی شدن هوا در نواحی جنوب کشورمان می‌شود؟
- ۱ بالا بودن دمای هوا - توده‌های کم‌فشار حاره‌ای ۲ اختلاف دمایی زیاد - توده‌های کم‌فشار حاره‌ای
۳ بالا بودن دمای هوا - توده‌های پرفشار جنب حاره‌ای ۴ اختلاف دمایی زیاد - توده‌های پرفشار جنب حاره‌ای
۴۷۸. دلیل بالاتر بودن میانگین بارش در دامنه‌های شمالی البرز چیست و میانگین بارش در کدام دامنه زاگرس بیشتر است؟
- ۱ ارتفاع و جهت کوه‌های البرز - دامنه‌های شرقی ۲ جهت ورود توده‌های سیبری از شمال - دامنه‌های شرقی
۳ ارتفاع و جهت کوه‌های البرز - دامنه‌های غربی ۴ جهت ورود توده‌های سیبری از شمال - دامنه‌های غربی
۴۷۹. کدام عبارت در خصوص مهم‌ترین سامانه‌های بارشی که وارد ایران می‌شود می‌باشد؟
- ۱ در دوره سرد سال از شمال کشور وارد شده و موجب بارش در سواحل خزر می‌شود.
۲ از غرب کشور وارد می‌شود و با ورود رطوبت دریای سرخ، موجب بارش می‌شود.
۳ رطوبت دریای مدیترانه و اقیانوس اطلس را وارد کشور کرده و در فصل سرد سال موجب بارش می‌شود.
۴ رطوبت اقیانوس را از سمت جنوب شرق وارد کشور کرده و موجب بارش می‌شود.

سؤالات کوتاه پاسخ



۴۸۰. به حالت آبی و زودگذر جو چه گفته می‌شود؟
۴۸۱. به مجموعه عناصر جوی غالب یک منطقه در درازمدت چه گفته می‌شود؟
۴۸۲. وظیفه سازمان هواشناسی کشور چیست؟
۴۸۳. در سازمان هواشناسی، با استفاده از چه اطلاعاتی نقشه‌های هواشناسی را تهیه می‌کنند؟
۴۸۴. کارشناسان هواشناسی، با توجه به چه اطلاعاتی وضعیت هوا و تغییرات آن را برای روزهای آینده پیش‌بینی می‌کنند؟
۴۸۵. به توده‌های هوا که پس از تشکیل، در مسیرهای خاص شروع به حرکت می‌کنند چه می‌گویند؟
۴۸۶. کدام نوع از توده‌های هوا گرم و سبک بوده و حرکت صعودی دارند؟
۴۸۷. کدام توده‌های هوا معمولاً رطوبت بیشتری دارد و موجب تشکیل ابر و هوای ابری و بارانی می‌شود؟
۴۸۸. توده‌های هوایی که دمای کمتری دارد و به علت سنگین بودن امکان صعود ندارد را چه می‌نامند؟





۴۸۹. مراکز پرفشار، چه نوع هوایی را به وجود می‌آورند؟
۴۹۰. با توجه به شرایط آب‌وهوایی متفاوت، کشور عزیزمان با چه عنوانی شناخته می‌شود؟
۴۹۱. تابش نور خورشید در نواحی استوایی چگونه است؟
۴۹۲. با دور شدن از خط استوا و حرکت به عرض‌های بالاتر، زاویه تابش خورشید چه تغییری می‌کند؟
۴۹۳. مایل شدن زاویه تابش خورشید در عرض‌های بالاتر چه پیامدی دارد؟
۴۹۴. چرا میانگین دمای بندرعباس، از میانگین دمای پارس آباد بیشتر است؟
۴۹۵. چرا میانگین دمای شهرهای جنوبی، بالاتر از میانگین دمای سالانه مناطق شمالی‌تر است؟
۴۹۶. در کشور ما به طور میانگین، میزان دما و میانگین سالانه آن از شمال به جنوب چه تغییری می‌کند؟
۴۹۷. در اطراف خط استوا، چه توده هوایی تشکیل می‌شود؟ چرا؟
۴۹۸. آب‌وهوای مناطق استوایی چگونه است؟
۴۹۹. کمربند پرفشار جنب حاره‌ای، در اطراف کدام مدارهای زمین تشکیل می‌شود؟
۵۰۰. کمربند پرفشار جنب حاره‌ای، چه آب‌وهوایی دارد؟
۵۰۱. کمربند پرفشار جنب حاره‌ای، چه تأثیری در مناطق تحت نفوذ خود بر جای می‌گذارد؟
۵۰۲. مهم‌ترین کمربندهای خشک و بیابانی کره زمین، در اثر چه عاملی ایجاد شده‌اند؟
۵۰۳. عامل پرفشار جنب حاره‌ای چه تأثیری در کشور ما دارد؟
۵۰۴. وجود دریای خزر در شمال کشور، چه نقشی در آب‌وهوای این منطقه دارد؟
۵۰۵. چرا وجود دریای عمان و خلیج فارس در جنوب کشور، در بارش سواحل جنوبی نقش چندانی ندارد؟
۵۰۶. استقرار توده پرفشار جنب حاره‌ای و هدم امکان صعود هوای مرطوب، چه تأثیری در مناطق جنوبی کشور دارد؟
۵۰۷. دور بودن نواحی داخلی از دریاها و کمبود رطوبت، چه تأثیری در این مناطق دارد؟
۵۰۸. در کدام نواحی کشور اختلاف دما کم است؟
۵۰۹. با افزایش هر ۱۰۰۰ متر ارتفاع، چه تغییری در دمای لایه تروپوسفر جو زمین ایجاد می‌شود؟
۵۱۰. چرا در نواحی کوهستانی، دما نسبت به دشت‌ها سردتر است؟
۵۱۱. چه عاملی در پراکندگی بارش کشور اثر دارد؟
۵۱۲. میزان ارتفاع و جهت کوهستان‌ها، چه تأثیری در پراکندگی بارش البرز و زاگرس داشته است؟
۵۱۳. به حجم بزرگی از هوا که دما و رطوبت آن در سطح افقی تا صدها کیلومتر همسان باشد چه می‌گویند؟
۵۱۴. دو مورد از توده‌های هوا که در دوره سرد سال وارد کشور می‌شوند را نام ببرید.
۵۱۵. دو مورد از توده‌های هوا که در دوره گرم سال وارد کشور می‌شوند را نام ببرید.
۵۱۶. مهم‌ترین سامانه بارشی که وارد ایران شده و موجب ریزش برف و باران و تأمین آب می‌شود را نام ببرید.
۵۱۷. توده‌های مرطوب غربی و مرطوب موسمی، به ترتیب از چه جهاتی وارد ایران می‌شوند؟
۵۱۸. منشأ توده‌های مرطوب غربی و مرطوب موسمی چیست؟
۵۱۹. منشأ توده هوای سرد و خشک سیبری کجاست و از چه جهتی وارد کشور می‌شود؟
۵۲۰. اثر آب‌وهوایی توده گرم و خشک چیست؟ منشأ این توده هوایی کجاست؟
۵۲۱. اثرات آب‌وهوایی ورود توده‌های هوایی مرطوب موسمی و سودانی به کشور چیست؟
۵۲۲. پیامدهای مشابه ورود توده‌های هوایی مرطوب غربی و سودانی چیست؟

سؤالات تشریحی

۵۲۳. اصطلاحات «هوا» و «آب‌وهوا» را تعریف کنید.
۵۲۴. سعی و تلاش هواشناسان برای چیست؟
۵۲۵. نقشه‌های هواشناسی چگونه تهیه می‌شوند؟
۵۲۶. کارشناسان هواشناسی، وضعیت هوا و تغییرات آن را برای روزهای آینده چگونه پیش‌بینی می‌کنند؟
۵۲۷. منظور از مراکز کم‌فشار چیست؟ ویژگی‌های آن را بنویسید.
۵۲۸. مرکز هوای پرفشار چیست؟ ویژگی‌های آن را بنویسید.
۵۲۹. سه عامل جغرافیایی مؤثر در تنوع آب‌وهوایی ایران را بنویسید.





۵۳۰. مهم‌ترین عوامل ناشی از موقعیت جغرافیایی که بر آب‌وهوای کشور اثر می‌گذارند را بنویسید.
۵۳۱. واقع شدن در عرض‌های جغرافیایی متفاوت، چگونه بر آب‌وهوای مناطق مختلف تأثیر می‌گذارد؟
۵۳۲. اختلاف دمای مناطق شمالی و جنوبی کشورمان به چه دلیل است؟
۵۳۳. کمربند پرفشار جنب حاره‌ای، چگونه بر آب‌وهوای کشورمان تأثیر می‌گذارد؟
۵۳۴. توده‌های هوای ورودی به کشور را بنویسید. (پنج مورد)
۵۳۵. توده هوا را تعریف کنید.

یک گام فراتر

۵۳۶. برخی از شهرهای ایران، با اینکه در یک عرض جغرافیایی یا عرض‌های نزدیک به یکدیگر قرار گرفته‌اند، میانگین دمای متفاوتی دارند؛ چه عاملی می‌تواند علت این اختلاف دما باشد؟

بخش دوم: انواع آب‌وهوای ایران

سؤالات صحیح و غلط

۵۳۷. مهم‌ترین داده‌های هواشناسی عبارت‌اند از: دما، بارش و فشار هوا.
۵۳۸. نواحی خشک و بیابانی در مناطق داخلی، جنوبی و شرقی کشور ما قرار دارند.
۵۳۹. موقعیت آب‌وهوایی در نواحی جنوبی ایران به گونه‌ای است که یکی از بزرگ‌ترین کویرهای جهان یعنی دشت کویر را به وجود آورده است.
۵۴۰. تبخیر شدید، عامل اصلی شکل‌گیری کویر است.
۵۴۱. کویر لوت در شرق ایران واقع شده و کمتر از ۳۰ میلی‌متر بارش دارد.
۵۴۲. در حالت هادی در لایه اولیه جو (تروپوسفر)، با افزایش ارتفاع از سطح زمین، دمای هوا کاهش می‌یابد.

سؤالات جای خالی

۵۴۳. با توجه به یکسان نبودن میانگین سالانه بارش، دما و رطوبت در مناطق مختلف، کارشناسان اقلیم کشور را به _____ ناحیه مختلف تقسیم می‌کنند.
۵۴۴. در مناطق _____، _____ و _____ کشور ما، نواحی خشک و بیابانی قرار دارد.
۵۴۵. _____، بخشی از بیابان است و به نمکزارهای پف‌کرده‌ای گفته می‌شود که _____، عامل اصلی شکل‌گیری آن است.
۵۴۶. بخش بزرگی از دشت کویر، میانگین بارش سالانه _____ دارد.
۵۴۷. لوت در جنوب شرق ایران قرار دارد و بخش زیادی از این بیابان به دلیل قرار گرفتن در منطقه _____، بارش کمتر از _____ دارد.
۵۴۸. در شرایط وارونگی دما، هوای _____ در مجاورت زمین ساکن است و لایه هوای _____ در بالای آن قرار می‌گیرد.

سؤالات انتخاب کلمات مناسب

در جملات زیر، کلمه مناسب داخل پرانتز کدام است؟

۵۴۹. یکی از مهم‌ترین داده‌های هواشناسی، (دما - رطوبت) می‌باشد.
۵۵۰. کارشناسان بر اساس تجزیه و تحلیل اطلاعات جمع‌آوری شده، اقلیم کشور را به (چهار - پنج) ناحیه مختلف آب‌وهوایی تقسیم می‌کنند.
۵۵۱. در مناطق داخلی، جنوبی و شرقی کشور ما، نواحی (گرم و شرجی - خشک و بیابانی) قرار دارد.
۵۵۲. یکی از ویژگی‌های اصلی مناطق خشک و بیابانی (بارندگی کم و نامنظم - اختلاف دما) می‌باشد.
۵۵۳. (زیاد بودن توان تبخیر و تعرق - دور بودن از دریاها و منابع رطوبتی)، یکی از عواملی است که در ایجاد بیابان‌های ایران نقش دارد.
۵۵۴. (دشت کویر - بیابان لوت) یکی از بزرگ‌ترین کویرهای جهان است که در نواحی مرکزی ایران به وجود آمده است.
۵۵۵. عامل اصلی شکل‌گیری دشت کویر، (میانگین بارش کم - تبخیر شدید) می‌باشد.
۵۵۶. میانگین بارش در بخشی از دشت کویر، بارش سالانه (کمتر از ۳۰ میلی‌متر - کمتر از ۵۰ میلی‌متر) است.
۵۵۷. یکی از خشک‌ترین بیابان‌های ایران و در همین حال، یکی از گرم‌ترین مناطق کره زمین (دشت کویر - لوت) است.
۵۵۸. بیابان لوت در (شرق - جنوب شرق) ایران قرار گرفته است.
۵۵۹. بخش زیادی از بیابان لوت به دلیل قرار گرفتن در منطقه (پرفشار جنب حاره‌ای - کم‌فشار حاره‌ای) بارش بسیار کمی دارد.
۵۶۰. بخش زیادی از بیابان لوت، بارش سالانه (کمتر از ۳۰ میلی‌متر - کمتر از ۵۰ میلی‌متر) دارد.
۵۶۱. (دشت کویر - بیابان لوت) به‌عنوان اولین اثر طبیعی ایران در فهرست میراث جهانی یونسکو ثبت شده است.
۵۶۲. از اردیبهشت تا مهرماه، در استان‌های (جنوب غرب و جنوب - جنوب شرق و جنوب) کشور، دما و رطوبت بالا برای نیروهای نظامی مشکل‌ساز می‌شود.
۵۶۳. در وارونگی دما، (هوای سرد و سنگین - هوای گرم و سبک) در بالای لایه مجاور سطح زمین قرار می‌گیرد.



از کلمات داده‌شده برای پاسخ دادن به سؤالات زیر استفاده کنید.

(بارندگی کم و نامنظم - بارندگی کم و اتفاقی - کمبود بارش - تبخیر شدید - کمتر از ۳۰ میلی‌متر - کمتر از ۵۰ میلی‌متر)

۵۶۴. یکی از ویژگی‌های اصلی مناطق خشک و بیابانی ایران است: _____

۵۶۵. علت اصلی شکل‌گیری دشت کویر چیست؟

۵۶۶. میزان بارش در بخش زیادی از دشت لوت: _____

سؤالات چهارگزینه‌ای

۵۶۷. کدام گزینه از مهم‌ترین داده‌های هواشناسی برای بررسی وضعیت آب‌وهوا و تهیه نقشه‌های هواشناسی نمی‌باشد؟

- ۱) بارش ۲) دما ۳) فشار هوا ۴) رطوبت هوا

۵۶۸. کدام مورد از جمله چهار ناحیه مختلف آب‌وهوایی ایران نمی‌باشد؟

۱) آب‌وهوای گرم و شرجی ۲) آب‌وهوای سرد و خشک

۳) آب‌وهوای گرم و خشک ۴) آب‌وهوای معتدل خزری

۵۶۹. کدام مورد از موارد زیر، از ویژگی‌های اصلی مناطق خشک و بیابانی نمی‌باشد؟

۱) بارندگی کم و نامنظم ۲) زیاد بودن توان تبخیر و تعرق

۳) ارتفاع و جهت کوهستان‌ها ۴) کمبود پوشش گیاهی

۵۷۰. کدام‌یک از موارد زیر، از عواملی که در ایجاد بیابان‌های ایران نقش دارند، نمی‌باشد؟

۱) کمربند پرفشار جنب حاره‌ای ۲) جهت رشته‌کوه‌های البرز و زاگرس

۳) کمبود پوشش گیاهی ۴) دور بودن از دریاها و منابع رطوبتی

۵۷۱. دشت کویر در کدام قسمت از ایران قرار گرفته است و عامل اصلی شکل‌گیری این کویر چیست؟

۱) جنوب شرقی - کمبود بارش ۲) جنوب شرقی - تبخیر شدید

۳) نواحی مرکزی - کمبود بارش ۴) نواحی مرکزی - تبخیر شدید

۵۷۲. میانگین بارش سالانه بیابان لوت و دشت کویر، به ترتیب چند میلی‌متر می‌باشد؟

۱) کمتر از ۳۰ و کمتر از ۵۰ میلی‌متر ۲) کمتر از ۵۰ و کمتر از ۳۰ میلی‌متر

۳) کمی بیش از ۳۰ و کمتر از ۵۰ میلی‌متر ۴) کمی بیش از ۵۰ و کمتر از ۳۰ میلی‌متر

سؤالات کوتاه‌پاسخ

۵۷۳. مهم‌ترین داده‌های هواشناسی را بنویسید. (سه مورد)

۵۷۴. اقلیم‌شناسان از داده‌های هواشناسی جمع‌آوری‌شده، چه استفاده‌ای می‌کنند؟

۵۷۵. کارشناسان بر چه اساسی اقلیم کشور را به چهار ناحیه مختلف آب‌وهوایی تقسیم می‌کنند؟

۵۷۶. بیابان‌های ایران را نام ببرید.

۵۷۷. نواحی خشک و بیابانی، در کدام مناطق کشور ما واقع شده‌اند؟

۵۷۸. چه عاملی سبب شکل‌گیری دشت کویر در نواحی مرکزی ایران شده است؟

۵۷۹. دشت کویر در کدام نواحی کشور شکل گرفته است؟

۵۸۰. به چه دلیل بخش بزرگی از دشت کویر، بیابان واقعی شناخته می‌شود؟

۵۸۱. میانگین بارش سالیانه دشت کویر، چه میزان است؟

۵۸۲. خشک‌ترین بیابان ایران و گرم‌ترین نقطه کره زمین، کدام بیابان ایران است؟

۵۸۳. کویر لوت در کجا واقع شده است؟

۵۸۴. به چه دلیل میانگین بارش سالانه بیابان لوت، بسیار کم است؟

۵۸۵. میانگین بارش سالیانه بیابان لوت، چه میزان است؟

۵۸۶. کدام بیابان کشور به‌عنوان اولین اثر طبیعی ایران در یونسکو ثبت شده است؟

۵۸۷. چه چیزی امروزه تأثیر عوامل آب‌وهوایی بر شیوه زندگی انسان را کمتر کرده است؟

۵۸۸. مهم‌ترین عامل کنترل‌کننده فعالیت‌های روزانه و بلندمدت زندگی انسان چیست؟

۵۸۹. به چه دلیل در گذشته، مردم در خانه‌هایشان احساس آرامش بیشتری داشتند و انرژی کمتری هم مصرف می‌کردند؟

۵۹۰. مناسب‌ترین راهکار برای کاهش سوانح جاده‌ای چیست؟





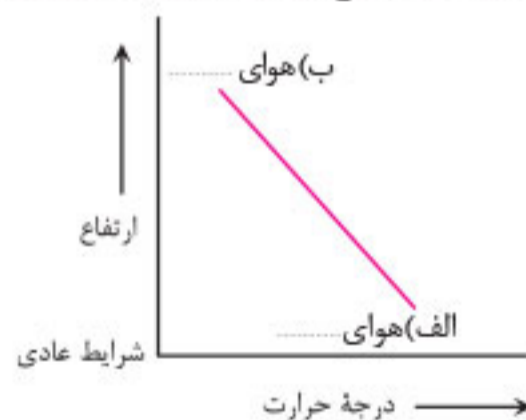
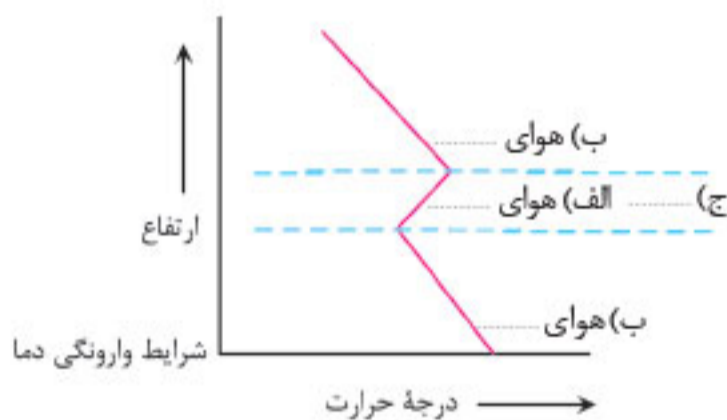
۵۹۱. چگونه می‌توان خسارت‌های سوانح جاده‌ای را کاهش داد؟
۵۹۲. چه نوع آب‌وهوایی طرح‌های نظامی، تجهیزات نظامی، البسه و پشتیبانی از نیروها را تحت تأثیر قرار می‌دهد؟
۵۹۳. در چه ماه‌هایی از سال، دما و رطوبت بالا در جنوب غرب و جنوب کشور، برای نیروهای نظامی مشکل‌ساز می‌شود؟
۵۹۴. یکی از بزرگ‌ترین مشکلات کلان‌شهرها در فصول سرد سال، چیست؟
۵۹۵. در حالت عادی، هوای مجاور سطح زمین چگونه است؟
۵۹۶. به حالتی که هوای سرد و سنگین در مجاورت سطح زمین قرار گرفته و لایه بالایی آن گرم‌تر است چه می‌گویند؟
۵۹۷. منفلور از ریزگرد چیست؟

سؤالات تشریحی

۵۹۸. از داده‌های هواشناسی مانند دما، بارش و فشار، چگونه استفاده می‌شود؟
۵۹۹. چهار ناحیه آب‌وهوایی کشور را نام ببرید.
۶۰۰. سه ویژگی اصلی مناطق خشک و بیابانی را بنویسید.
۶۰۱. سه عاملی که در ایجاد بیابان‌های ایران نقش دارند را بنویسید.
۶۰۲. کویر را تعریف کنید.
۶۰۳. چند فعالیت انسان که آب‌وهوا بر آن تأثیر می‌گذارد را بنویسید.
۶۰۴. مهم‌ترین عوامل سوانح جاده‌ای در کشور را بنویسید.
۶۰۵. با ذکر مثال تأثیر شرایط آب‌وهوایی در فعالیت‌های نظامی کشورمان را توضیح دهید.
۶۰۶. جغرافیای پزشکی، چه مواردی را مورد مطالعه قرار می‌دهد؟ مثال بزنید.
۶۰۷. مواجهه کشور ما و سایر کشورها با مشکلات محیط زیستی، نشان‌دهنده چه نکته‌ای است؟
۶۰۸. چهار مورد از مشکلات محیط زیستی مربوط به آب‌وهوا را نام ببرید.
۶۰۹. وارونگی دما چیست و چگونه شکل می‌گیرد؟ توضیح دهید.
۶۱۰. پدیده وارونگی دما، چگونه موجب بروز آلودگی هوا می‌شود؟
۶۱۱. بحران ریزگردها چیست و محدوده جغرافیایی رخ دادن این پدیده، کدام کشورها می‌باشند؟
۶۱۲. عوامل مؤثر در شکل‌گیری ریزگردها را بنویسید.
۶۱۳. نتایج و پیامدهای بروز پدیده ریزگردها را بنویسید. (چهار مورد)
۶۱۴. چهار مورد از راه‌های مقابله با ریزگردها را بنویسید.

یک گام فراتر

۶۱۵. در شکل‌های زیر به جای الف، ب و ج، کلمات مناسب را بنویسید.



(سراسری دی ماه ۱۴۰۱)

۶۱۶. کدام مورد عبارت زیر را به درستی کامل می‌کند؟

«در آب‌وهوای _____ به ترتیب _____ وجود دارد.»

- (۱) کوهستانی و معتدل خزری - اعتدال دما در طول سال و پوشش گیاهی غنی
- (۲) معتدل خزری و کوهستانی - اعتدال دما در طول سال و خشکی شدید هوا
- (۳) گرم و شرجی و گرم و خشک - میزان تبخیر و تعرق کم و رطوبت نسبی بالا
- (۴) گرم و خشک و گرم و شرجی - میزان تبخیر و تعرق بالا و رطوبت نسبی بالا

۶۱۷. اگر در ارتفاع ۴۵۰۰ متری یک منطقه کوهستانی، درجه هوا منفی ۱۸ درجه سانتی‌گراد باشد؛ هوا بر روی هرشه یک کشتی روی اقیانوس چند درجه سانتی‌گراد است؟ (نوشتن محاسبات الزامی است.)



آزمون‌ها





تألیفی		سؤالات امتحانی نوبت اول		ردیف
تاریخ: / /	مدت امتحان: ۸۰ دقیقه	رشته: علوم انسانی	درس: جغرافیا (دهم)	
۱	الف) درست یا نادرست بودن جملات زیر را با علامت (✓) یا (x) مشخص کنید.	۱	جغرافیا یکی از جدیدترین دانش‌های بشری به شمار می‌رود.	۱
	<input checked="" type="checkbox"/> <input checked="" type="checkbox"/>	۲	از تعامل بین محیط طبیعی و محیط جغرافیایی، محیط انسانی به وجود می‌آید.	۲
	<input checked="" type="checkbox"/> <input checked="" type="checkbox"/>	۳	سؤال چه چیز، بر ماهیت هر پدیده یا مسئله دلالت دارد.	۳
	<input checked="" type="checkbox"/> <input checked="" type="checkbox"/>	۴	پیدایش نهایی ناهمواری‌های ایران، به اواخر دوران سوم زمین‌شناسی مربوط است.	۴
۱	ب) جاهای خالی را با کلمات یا جملات مناسب کامل کنید.	۵	علم جغرافیا از یافته‌های علوم دیگر استفاده کرده و با یک بررسی‌ها و مطالعات خود را انجام می‌دهد.	۵
		۶	روش در تمامی پژوهش‌های علمی، مورد استفاده قرار می‌گیرد.	۶
		۷	ایران در عرض جغرافیایی واقع شده است.	۷
		۸	با افزایش هر ارتفاع، دمای هوا به طور میانگین حدود ۶ درجه سانتی‌گراد کاهش می‌یابد.	۸
۱	ج) در جملات زیر، کلمه مناسب داخل پرانتز کدام است؟	۹	(طرح سؤال و بیان مسئله - تدوین فرضیه) یکی از مراحل حساس پژوهش است و به فعالیت‌هایی که قرار است انجام شود، جهت می‌دهد.	۹
		۱۰	(خلیج فارس - دریای عمان) به دلیل وجود سواحل با قابلیت‌های دفاعی، از نظر نظامی اهمیت زیادی برای ایران دارد.	۱۰
		۱۱	رشته‌کوه زاگرس از برخورد صفحهٔ عربستان و (صفحهٔ آلپ هیمالیا - صفحهٔ اوراسیا) به وجود آمده است.	۱۱
		۱۲	(جهت رشته‌کوه‌های - ارتفاع رشته‌کوه‌های) بلند مانند البرز و زاگرس، در پراکندگی جغرافیایی بارش کشور اثر دارد.	۱۲
۱	د) از کلمات داده‌شده برای پاسخ دادن به سؤالات زیر استفاده کنید.	۱۳	(تالش - البرز - خزر - آذربایجان - هیمالیا - اوراسیا - گنبد نمکی - گل‌فشان)	۱۳
		۱۴	کدام یک از مناطق کوهستانی کشور در جهت شمالی - جنوبی امتداد یافته است؟	۱۴
		۱۵	شیب عمومی کوه‌های تالش به کدام سمت بیشتر است؟	۱۵
		۱۶	رشته‌کوه زاگرس از برخورد کدام صفحه با صفحهٔ عربستان به وجود آمده است؟	۱۶
		۱۷	این پدیده یکی از زیباترین و فعال‌ترین پدیده‌های رشته‌کوه زاگرس است:	۱۷
۱	ه) گزینه مناسب را انتخاب کنید.	۱۸	کدام یک از موارد زیر، در خصوص موقعیت جغرافیایی ایران درست نمی‌باشد؟	۱۸
		۱۹	(۱) ایران در عرض جغرافیایی ۲۵ تا ۴۰ درجه و همچنین در ۴۳ تا ۶۴ درجه طول شرقی واقع شده است.	۱۹
		۲۰	(۲) گستردگی کشور در عرض‌های جغرافیایی به تنوع آب‌وهوا در ایران منجر شده است.	۲۰
		۲۱	(۳) ایران به دلیل قرار گرفتن در مجاورت دریاها و تنگهٔ هرمز، از موقعیت نسبی ممتازی برخوردار است.	۲۱
		۲۲	(۴) ایران در جنوب منطقهٔ معتدلهٔ نیم‌کرهٔ شمالی قرار گرفته است.	۲۲
		۲۳	در کدام مرحله از مراحل پژوهش در جغرافیا، اطلاعات غیر ضروری حذف می‌شود و جغرافی‌دان برای مطالعه و پاسخگویی به سؤالات خود، به چه چیزی نیاز دارد؟	۲۳
		۲۴	(۱) گام چهارم - فرضیه	۲۴
		۲۵	(۲) گام چهارم - اطلاعات	۲۵
		۲۶	(۳) گام سوم - فرضیه	۲۶
		۲۷	(۴) گام سوم - اطلاعات	۲۷
		۲۸	سکونتگاه‌های کشور ما، بیشتر در چه مناطقی ایجاد شده‌اند؟	۲۸
		۲۹	(۱) جلگه‌ها	۲۹
		۳۰	(۲) دشت‌ها	۳۰
		۳۱	(۳) مناطق مرکزی	۳۱
		۳۲	(۴) مناطق پابکوهی	۳۲
		۳۳	کدام یک از موارد زیر، از عوامل ناشی از موقعیت جغرافیایی مؤثر در آب‌وهوای کشور نمی‌باشد؟	۳۳
		۳۴	(۱) عرض جغرافیایی	۳۴
		۳۵	(۲) ارتفاع و جهت کوه‌ها	۳۵
		۳۶	(۳) پرفشار جنب حاره‌ای	۳۶
		۳۷	(۴) دوری و نزدیکی به دریاها	۳۷





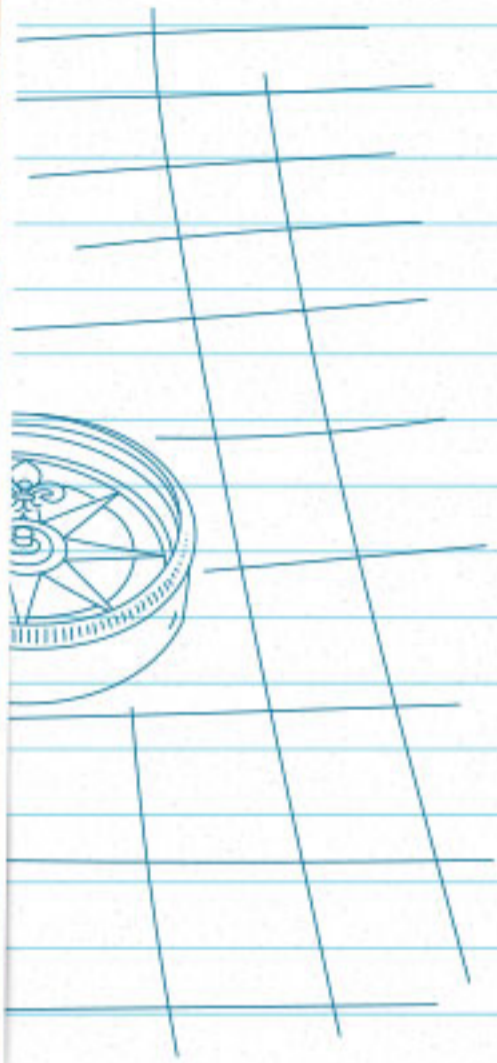
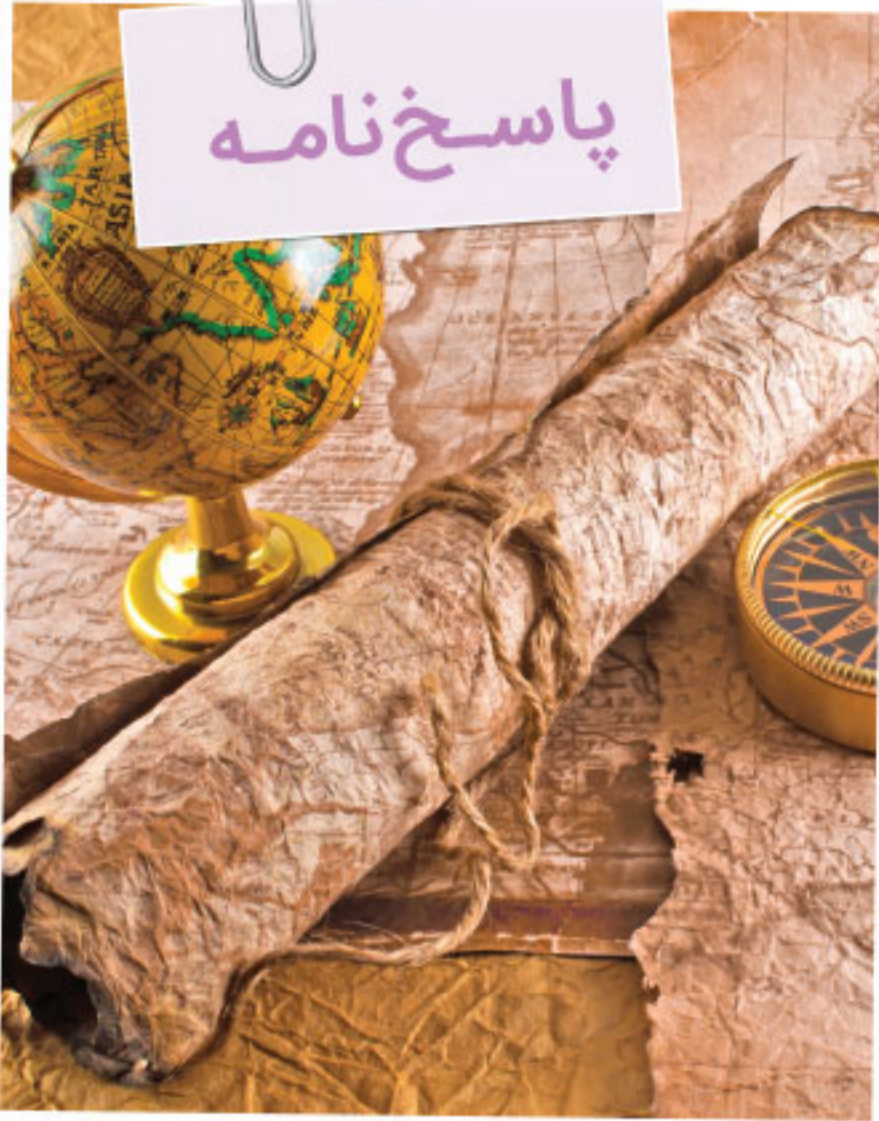
سؤالات امتحانی نوبت اول		تألیفی
درس: جغرافیا (دهم)	رشته: علوم انسانی	مدت امتحان: ۸۰ دقیقه
		تاریخ: / /

ردیف	سؤالات	نمره
۲۱	جمله‌های ستون سمت راست را به عبارات مناسب در ستون سمت چپ وصل کنید. (یک مورد اضافی است). ۱- نقش ارتباطی بین سه قاره آفریقا، آسیا و اروپا باعث اهمیت آن شده است. ۲- این دریا از نظر وجود سواحل با قابلیت‌های دفاعی، از نظر نظامی بسیار اهمیت دارد. ۳- به واسطه منابع نفت و گاز و دسترسی به بازار مصرف ۳۰۰ میلیون نفری آسیای میانه، اهمیت بالایی دارد.	۰/۷۵
	<input type="radio"/> الف) خلیج فارس <input type="radio"/> ب) دریای خزر <input type="radio"/> ج) تنگه هرمز <input type="radio"/> د) دریای عمان	
۲۲	(و) به سؤالات زیر پاسخ کوتاه دهید. واژه جغرافیا، برای اولین بار توسط چه کسی ارائه شده است؟	۲/۵
۲۳	محل‌هایی که بسیاری از فعالیت‌های انسان در آن محل انجام می‌شود، چه نامیده می‌شود؟	
۲۴	دو مورد از ابزارهای گردآوری اطلاعات میدانی را نام ببرید.	
۲۵	چه عاملی در نوع تولیدات کشاورزی، محیط زیست و در نهایت پیشرفت کشور ما مؤثر بوده است؟	
۲۶	ناهمواری‌های ایران بیشتر طی کدام دوره‌های زمین‌شناسی پدید آمده است؟	
۲۷	شکل نهایی ناهمواری‌های کشور ما، طی کدام دوره زمین‌شناسی به وجود آمده است؟	
۲۸	مهم‌ترین سامانه بارشی در ایران، کدام توده هوا می‌باشد؟	
۲۹	کارشناسان، اقلیم کشور را به چند ناحیه آب‌وهوایی تقسیم کرده‌اند؟	
۳۰	عامل اصلی شکل‌گیری کویر چیست؟	
۳۱	(ز) به سؤالات زیر پاسخ کامل دهید. واژه جغرافیا از چه کلماتی تشکیل شده است؟ معنی هر کلمه را بنویسید.	۰/۵
۳۲	به چه دلیل پژوهشگر در صورت رد فرضیه یا فرضیه‌های خود، نباید پژوهش را بیهوده بداند؟	۰/۵
۳۳	به چه دلیل توجه قدرت‌های جهانی از گذشته تا امروز، به خلیج فارس جلب شده است؟	۰/۵
۳۴	ایران با چند کشور مرز مشترک دارد؟ طولانی‌ترین و کوتاه‌ترین مرز با کدام یک از کشورهاست؟	۰/۷۵
۳۵	سه رشته‌کوه مهم کوه‌های شمال خراسان را نام ببرید.	۰/۷۵
۳۶	ناهمواری‌های منطقه کوهستان مرکزی چند نوع می‌باشد؟ نام ببرید.	۰/۵
۳۷	دو مورد از عوامل انسانی که موجب گسترش فرسایش در دشت‌ها می‌شود را بنویسید.	۰/۵
۳۸	اصطلاحات هوا و آب‌وهوا را مقایسه کنید.	۱
۳۹	سازمان هواشناسی با استفاده از چه اطلاعاتی، نقشه‌های هواشناسی را تهیه می‌کند؟	۰/۷۵
۴۰	وارونگی دما را تعریف کنید.	۱
	موفق و مؤید باشید.	جمع نمره
		۱۵

در آزمون کتبی نوبت اول، ۱۵ نمره به کتاب جغرافیای ایران و ۵ نمره به کتاب استان‌شناسی اختصاص داده می‌شود.



پاسخ نامه





۴۲۲. نادرست: میانگین دمای سالانه مناطق جنوبی کشورمان بیشتر از دیگر مناطق کشور است. ۴۲۳. درست.
۴۲۴. نادرست: در کشور ما به طور میانگین، میزان دما و میانگین سالانه آن از شمال به جنوب بیشتر شده و از جنوب به شمال کمتر می‌شود.
۴۲۵. نادرست: در اطراف خط استوا به دلیل گرم بودن و صعود هوا، کمربند کم فشار حاره‌ای تشکیل می‌شود. ۴۲۶. درست.
۴۲۷. نادرست: وجود دریای عمان و خلیج فارس در جنوب کشور، در بارش سواحل جنوبی نقش چندانی ندارند. ۴۲۸. درست.
۴۲۹. نادرست: در دامنه‌های شمالی البرز و دامنه‌های غربی زاگرس شاهد بارش‌های بیشتری هستیم. ۴۳۰. درست.
۴۳۱. نادرست: توده هوای سودانی گاهی در دوره سرد سال وارد کشور می‌شود. ۴۳۲. درست.
۴۳۳. نادرست: توده هوای مرطوب موسمی در دوره سرد سال وارد کشور می‌شود و باران‌های سیلابی در جنوب شرق کشور را به همراه دارد. ۴۳۴. هوا ۴۳۶. اطلاعات روزانه
۴۳۵. عناصر جوی غالب ۴۳۷. توده هوا
۴۳۸. عمود یا نزدیک به عمود
۴۳۹. جنوبی‌تر - شمالی‌تر
۴۴۰. عرض‌های بالایی - مایل‌تر
۴۴۱. رأس السرطان و رأس الجدی
۴۴۲. عامل پرفشار جنب حاره‌ای
۴۴۳. پرفشار جنب حاره‌ای
۴۴۴. عدم امکان صعود هوای مرطوب
۴۴۵. دور بودن از دریاها و کمبود رطوبت
۴۴۶. ۱۰۰۰ متر ۴۵۸. شمال به جنوب
۴۴۷. جهت رشته‌کوه‌ها ۴۵۹. پرفشار جنب حاره‌ای
۴۴۸. توده هوایی مرطوب غربی ۴۶۰. داخلی
۴۴۹. جنوب شرقی ۴۶۱. بارش
۴۵۰. هوا ۴۶۲. مرطوب غربی
۴۵۱. آب‌وهوا ۴۶۳. سودانی
۴۵۲. اطلاعات روزانه ۴۶۴. مرطوب موسمی
۴۵۳. کم‌فشار ۴۶۵. سودانی
۴۵۴. کم‌فشار ۴۶۶. هوا
۴۵۵. پرفشار ۴۶۷. کم‌فشار
۴۵۶. عمود یا نزدیک به عمود ۴۶۸. جنوب به شمال
۴۵۷. پایین جغرافیایی ۴۶۹. پرفشار

۴۰۴. ۱ تغییر کاربری اراضی ۲ بوته‌کنی و از بین بردن پوشش گیاهی ۳ دست‌کاری در مسیل‌ها و مجاری رودها ۴ احداث جاده‌ها در مناطق حساس ۵ بهره‌برداری وسیع از معادن و منابع طبیعی
۴۰۵. ۱ جاذبه‌های گردشگری ۲ استفاده از انرژی پاک (انرژی خورشید و باد) ۳ گذراندن اوقات فراغت (رصد ستارگان، کویرنوردی و...) ۴ معادن گچ، نمک و... ۵ فعالیت‌های کشاورزی
۴۰۶. جلگه‌ها سرزمین‌های همواری هستند که از یک طرف به کوه‌ها و از طرف دیگر به دریاها و دریاچه‌ها منتهی می‌شوند.
۴۰۷. ۱ ساختمان زمین ۲ مقاومت سنگ ۳ عمق آب ۴ تراکم آبرفت
۴۰۸. جلگه‌ها در کنار همه دریاها و دریاچه‌ها و رودهای بزرگ و پرآب کشور دیده می‌شوند. به دلیل حاصلخیز بودن خاک، جمعیت زیادی را در خود جای داده‌اند.
۴۰۹. حرکات دریا مانند جزر و مد، توفان‌های دریایی، سونامی، جریان دریایی و نوسانات عمومی آب دریاها از جمله عوامل طبیعی هستند که به طور مرتب و پیوسته، مناطق ساحلی را تغییر می‌دهند.
۴۱۰. رودهای طغیانی که به دریاها می‌ریزند، نهشته‌ها (رسوب) و آبرفت‌های فراوانی را به جلگه‌های ساحلی تحمیل و مرتباً مکان و وسعت جلگه‌ها را تغییر می‌دهند.
۴۱۱. ۱ احداث سازه‌های مختلف روی جلگه‌ها و ساحل ۲ گسترش شهرها و روستاها در نواحی ساحلی و جلگه‌ها
۴۱۲. انسان با ساخت اسکله‌ها، بنادر، دیواره و موج‌شکن و احداث جاده روی جلگه‌ها، تغییرات فراوانی در جلگه‌ها ایجاد می‌کند.
۴۱۳. گسترش شهرها و روستاها باعث از بین رفتن اراضی کشاورزی و جنگلی و تغییراتی وسیع در جلگه‌ها شده است و باعث شده طی چند دهه، چهره زمین در این مناطق تفاوت اساسی پیدا کند.
۴۱۴. ۱ کشاورزی و تأمین منابع غذایی ۲ کشتیرانی و حمل‌ونقل دریایی ۳ گردشگری ۴ شیلات و آبی‌پروری
۴۱۵. ۱ ← ۲ ← ۳ ← ۴ ← ۵ دشت نهاوند در همدان ۲ ← ۳ ← ۴ ← ۵ دشت کاکان در فارس ۲ ← ۳ ← ۴ ← ۵ دشت لوت
۴۱۶. الف عوامل انسانی تغییردهنده زاگرس عبارت‌اند از: ۱ احداث شهرهای متعدد ۲ گسترش شهرها در کناره رودها ۳ احداث جاده‌ها ۴ از بین بردن جنگل و استفاده نامناسب از اراضی کشاورزی
- ب در بروز توفان‌های گردوغبار و ایجاد و گسترش آن، انسان و طبیعت نقش داشته‌اند.

پاسخ سؤالات درس ۵

۴۱۷. درست.
۴۱۸. نادرست: به مجموعه عناصر جوی غالب در یک منطقه در **درازمدت**، آب‌وهوا می‌گویند.
۴۱۹. نادرست: سازمان هواشناسی کشور با استفاده از **اطلاعات روزانه**، نقشه‌های هواشناسی را تهیه می‌کند.
۴۲۰. درست.
۴۲۱. نادرست: تابش نور خورشید در مناطق **استوایی** عمود و یا نزدیک به عمود است.



۴۹۳. انرژی کمتر و کمتری دریافت می‌شود و میانگین دما کمتر می‌شود.
۴۹۴. شهرهای جنوبی ایران مانند بندرعباس، در عرض‌های پایین‌تر و نزدیک‌تر به استوا هستند.
۴۹۵. مناطق جنوبی به خط استوا نزدیک‌تر بوده و زاویه تابش خورشید، عمودتر است.
۴۹۶. بیشتر می‌شود.
۴۹۷. توده هوا (کمربند) کم‌فشار حاره‌ای - به دلیل گرم بودن و صعود هوا
۴۹۸. آب‌وهوای گرم و مرطوب
۴۹۹. مدار رأس‌السرطان و مدار رأس‌الجدی
۵۰۰. آب‌وهوای گرم و خشک
۵۰۱. مانع تشکیل صعود هوا و تشکیل ابر و بارندگی است.
۵۰۲. عامل پرفشار جنب حاره‌ای
۵۰۳. در تابستان به داخل کشور پیشروی کرده و مانع ریزش بارش در دوره گرم سال می‌شود.
۵۰۴. نقش مهمی در افزایش بارش دارد.
۵۰۵. به دلیل استقرار توده‌های پرفشار جنب حاره‌ای و عدم صعود هوای مرطوب
۵۰۶. موجب شرجی شدن هوا می‌شود.
۵۰۷. اختلاف زیاد دما
۵۰۸. نواحی ساحلی شمال و جنوب کشور
۵۰۹. کاهش ۶ درجه سانتی‌گرادی دما
۵۱۰. در مناطق کوهستانی، با هر ۱۰۰۰ متر افزایش ارتفاع، ۶ درجه سانتی‌گراد دما کاهش می‌یابد.
۵۱۱. جهت رشته‌کوه‌های بلند البرز و زاگرس
۵۱۲. شاهد بارش‌های بیشتر در دامنه‌های شمالی البرز و دامنه‌های غربی زاگرس هستیم.
۵۱۳. توده هوا
۵۱۴. توده هوای مرطوب غربی - توده هوای سرد و خشک سیبری - توده هوای سودانی (گرددوهوردکشی ص ۱۳۸).
۵۱۵. توده هوای گرم و خشک - توده هوای مرطوب موسمی
۵۱۶. توده هوای مرطوب غربی
۵۱۷. توده مرطوب غربی از غرب و شمال غربی و توده هوای مرطوب موسمی از جنوب شرقی
۵۱۸. توده هوای مرطوب غربی: رطوبت دریای مدیترانه و اقیانوس اطلس - توده هوای مرطوب موسمی: رطوبت اقیانوس هند
۵۱۹. منشأ آن مناطق سرد شمال و سیبری است و از جهت شمال و شمال شرق وارد کشور می‌شود.
۵۲۰. افزایش شدید دما - عربستان
۵۲۱. باران‌های سیلابی در جنوب شرقی - ورود رطوبت دریای سرخ و بارش
۵۲۲. وقوع بارش در دوره‌های سرد سال
۵۲۳. هوا: به حالت آبی و زودگذر جو هوا می‌گویند.
- آب‌وهوا: به مجموعه عناصر جوی غالب در یک منطقه در درازمدت، آب‌وهوای گویند.
۵۲۴. در هواشناسی سعی می‌شود عناصر و عوامل به‌وجودآورنده هوا مانند بارش، دما و... را شناسایی کنند و با این شناخت، وضع هوا را در کوتاه‌مدت پیش‌بینی کنند.

۴۷۰. گزینه «۳»: گزینه‌های «۱»، «۲» و «۴» شرایط آب‌وهوایی کوتاه‌مدت مناطق را نمایش می‌دهند، درحالی‌که در گزینه «۳»، به کمبود میانگین بارش در طولانی‌مدت در شهر طبس و خراسان جنوبی اشاره می‌شود.
۴۷۱. گزینه «۲»: کارشناسان هواشناسی با توجه به نوع توده هوا، سرعت و جهت آن‌ها می‌توانند وضعیت هوا و تغییرات آن را برای روزهای آینده پیش‌بینی کنند. سازمان هواشناسی با استفاده از اطلاعات روزانه فشار، رطوبت و دما، نقشه‌های هواشناسی را تهیه می‌کند.
۴۷۲. گزینه «۴»: گرم - پرفشار - کم‌فشار
۴۷۳. گزینه «۱»: یکی از عوامل جغرافیایی مؤثر در تنوع آب‌وهوای ایران، موقعیت جغرافیایی است که خود شامل سه عامل می‌باشد: ۱) عرض جغرافیایی ۲) قرار گرفتن در کمربند پرفشار جنب حاره‌ای ۳) فاصله از منابع رطوبتی و دریاها. میزان ارتفاع و جهت کوهستان‌ها نیز از عوامل جغرافیایی مؤثر در تنوع آب‌وهوایی ایران می‌باشد؛ اما این مجموعه عوامل مربوط به موقعیت جغرافیایی نمی‌باشد.
۴۷۴. گزینه «۲»: میانگین دمای سالانه مناطق شمالی‌تر کشورمان که در عرض‌های جغرافیایی بالاتر قرار گرفته‌اند، از میانگین دمای مناطق جنوبی که در عرض‌های جغرافیایی پایین‌تر قرار گرفته‌اند، کمتر است. در مناطق جنوبی کشور، زاویه تابش خورشید هنگام ظهر نزدیک به عمود است.
۴۷۵. گزینه «۳»: در کشور ما به طور میانگین، میزان دما و میانگین سالانه آن از شمال به جنوب بیشتر و عکس آن یعنی از جنوب به شمال کمتر می‌شود. در اطراف خط استوا به دلیل گرم بودن و صعود هوا، کمربند کم‌فشار حاره‌ای تشکیل می‌شود.
۴۷۶. گزینه «۱»: مهم‌ترین کمربندهای خشک و بیابانی کره زمین در اثر عامل پرفشار جنب حاره‌ای به وجود آمده است.
۴۷۷. گزینه «۴»: در نواحی داخلی کشور به دلیل دور بودن از دریاها و کمبود رطوبت اختلاف دما زیاد است. در سواحل خلیج فارس و دریای عمان، به دلیل عدم امکان صعود هوای مرطوب به خاطر استقرار توده پرفشار جنب حاره‌ای، رطوبت ناشی از تبخیر آب دریا صعود نکرده و موجب شرجی شدن هوا می‌شود.
۴۷۸. گزینه «۳»: جهت رشته‌کوه‌های بلند البرز و زاگرس در پراکندگی جغرافیایی بارش کشور اثر دارد و موجب می‌شود بیشترین بارش‌ها در دامنه‌های شمالی البرز و دامنه‌های غربی زاگرس اتفاق بیفتد.
۴۷۹. گزینه «۳»: مهم‌ترین سامانه بارشی در ایران، توده هوای مرطوب غربی است که در دوره سرد سال، رطوبت دریای مدیترانه و اقیانوس اطلس را وارد کشور کرده و موجب بارش برف و باران می‌شود.
۴۸۰. هوا
۴۸۱. آب‌وهوا
۴۸۲. با استفاده از اطلاعات روزانه، نقشه‌های هواشناسی را تهیه کند.
۴۸۳. فشار - رطوبت - دما
۴۸۴. با توجه به نوع توده هوا، سرعت و جهت آن‌ها
۴۸۵. مراکز کم‌فشار و پرفشار
۴۸۶. توده‌های هوای کم‌فشار
۴۸۷. توده هوای کم‌فشار
۴۸۸. توده هوای پرفشار
۴۸۹. هوای آرام و پایدار
۴۹۰. کشور چهارفصل
۴۹۱. عمود یا نزدیک به عمود
۴۹۲. مایل‌تر می‌شود.



۵۳۷. درست. ۵۳۸. درست.
۵۳۹. نادرست: موقعیت آب‌وهوایی در نواحی مرکزی ایران به گونه‌ای است که یکی از بزرگ‌ترین کویرهای جهان یعنی دشت کویر را به وجود آورده است. ۵۴۰. درست.
۵۴۱. نادرست: کویر لوت در جنوب شرق ایران واقع شده و کمتر از ۳۰ میلی‌متر بارش دارد.
۵۴۲. درست. ۵۴۳. چهار. ۵۴۴. داخلی، جنوبی و شرقی. ۵۴۵. کویر - تبخیر شدید.
۵۴۶. کمتر از ۵۰ میلی‌متر. ۵۴۷. پرفشار جنب حازه‌ای - ۳۰ میلی‌متر. ۵۴۸. سرد و سنگین - گرم. ۵۴۹. دما. ۵۵۰. چهار. ۵۵۱. خشک و بیابانی.
۵۵۲. بارندگی کم و نامنظم. ۵۵۳. دور بودن از دریاها و منابع رطوبتی. ۵۵۴. دشت کویر. ۵۵۵. تبخیر شدید. ۵۵۶. کمتر از ۵۰ میلی‌متر. ۵۵۷. لوت. ۵۵۸. جنوب شرق. ۵۵۹. پرفشار جنب حازه‌ای. ۵۶۰. کمتر از ۳۰ میلی‌متر.
۵۶۷. گزینه ۴: مهم‌ترین داده‌های هواشناسی عبارت‌اند از: دما، بارش و فشار هوا.
۵۶۸. گزینه ۲: نواحی چهارگانه آب‌وهوایی کشور عبارت‌اند از: گرم و خشک، گرم و شرجی، معتدل خزری و کوهستانی.
۵۶۹. گزینه ۳: جهت و ارتفاع رشته‌کوه‌ها از عواملی می‌باشد که در ایجاد بیابان‌ها نقش دارند و از ویژگی‌های اصلی مناطق خشک و بیابانی نمی‌باشد. سه گزینه دیگر از ویژگی‌های اصلی این نواحی می‌باشند.
۵۷۰. گزینه ۳: کمربند پرفشار جنب حازه‌ای، جهت رشته‌کوه‌های البرز و زاگرس و دور بودن از دریاها و منابع رطوبتی از عواملی هستند که در ایجاد بیابان‌های ایران نقش دارند. کمبود پوشش گیاهی از ویژگی‌های اصلی بیابان‌های ایران است.
۵۷۱. گزینه ۴: دشت کویر در نواحی مرکزی ایران واقع شده است. تبخیر شدید، عامل اصلی شکل‌گیری کویر است.
۵۷۲. گزینه ۱: میانگین بارش سالانه باران در بیابان لوت کمتر از ۳۰ میلی‌متر و در دشت کویر، کمتر از ۵۰ میلی‌متر می‌باشد.
۵۷۳. دما، بارش و فشار هوا. ۵۷۴. نقشه‌هایی با موضوعات مختلف تهیه می‌کنند. ۵۷۵. یکسان نبودن میانگین سالانه بارش، دما و رطوبت هوا در نقاط مختلف. ۵۷۶. دشت کویر - بیابان لوت. ۵۷۷. مناطق داخلی، جنوبی و شرقی.

۵۲۵. سازمان هواشناسی کشور با استفاده از اطلاعات روزانه فشار، رطوبت و دما، نقشه‌های هواشناسی را تهیه می‌کند.
۵۲۶. سازمان هواشناسی با کمک تصاویر ماهواره‌ای، عبور توده‌های هوا را پس از شکل‌گیری مراکز کم‌فشار و پرفشار، طی چند روز پیگیری می‌کنند. کارشناسان این سازمان با توجه به نوع توده هوا، سرعت و جهت آن‌ها می‌توانند وضعیت هوا و تغییرات آن را برای روزهای آینده پیش‌بینی کنند.
۵۲۷. مراکز کم‌فشار، توده‌های بزرگی از هوای گرم هستند که به علت فشار کمتر (وزن کمتری دارند یا سبک‌ترند)، حرکت صعودی دارند و به شکل دُورانی یا چرخشی (سیکلون) به سمت بالا حرکت می‌کنند. معمولاً رطوبت بیشتری دارند و هوای ابری و بارانی را به همراه می‌آورند.
۵۲۸. مراکز پرفشار، توده‌های هوایی هستند که دمای کمتری داشته و به علت فشار بیشتر (وزن بیشتری دارند و سنگین‌تر هستند)، فاقد حرکت صعودی هستند. مراکز پرفشار، هوای آرام و پایدار را به وجود می‌آورند.
۵۲۹. ۱. موقعیت جغرافیایی ۲. میزان ارتفاع و جهت کوهستان‌ها ۳. ورود توده‌های هوا به کشور.
۵۳۰. ۱. عرض جغرافیایی ۲. قرار گرفتن ایران در کمربند پرفشار جنب حازه‌ای ۳. فاصله از منابع رطوبتی و دریاها.
۵۳۱. تابش نور خورشید در مناطق استوایی عمود و یا نزدیک به عمود است. هرچه از خط استوا به سمت عرض‌های بالاتر حرکت می‌کنیم و از استوا دور می‌شویم، زاویه تابش خورشید مایل‌تر می‌شود و مناطق به تدریج، انرژی کمتر و کمتری دریافت می‌کنند و میانگین دمای کمتری خواهند داشت.
۵۳۲. در مناطق جنوبی که در عرض‌های پایین‌تر قرار دارد و به خط استوا نزدیک‌تر است، زاویه تابش خورشید هنگام ظهر نزدیک به عمود است و به همین دلیل مقدار تابش و انرژی دریافتی بیشتر و هوا گرم‌تر است. هرچه از مناطق جنوبی به سمت شمال می‌رویم و از استوا دورتر می‌شویم، زاویه تابش مایل‌تر شده و انرژی دریافتی کمتر می‌شود و با کاهش دما مواجه می‌شویم.
۵۳۳. در اطراف خط استوا به دلیل گرم بودن و صعود هوا، توده کم‌فشار حازه‌ای تشکیل می‌شود و این منطقه دارای آب‌وهوای گرم و مرطوب است. توده هوای کم‌فشار پس از صعود و افزایش ارتفاع، دمای خود را از دست داده و در اطراف مدار رأس‌السرطان و رأس‌الجدی، به علت سنگینی و فرونشینی هوا، کمربند پرفشار جنب حازه‌ای تشکیل می‌شود که دارای هوای گرم و خشک است و مانع صعود هوا و تشکیل ابر و بارندگی می‌شود. مناطق جنوبی ایران تحت تأثیر این توده پرفشار جنب حازه‌ای قرار دارد.
۵۳۴. توده هوای مرطوب غربی - توده هوای سیبری - توده هوای سودانی - توده هوای گرم و خشک - توده هوای مرطوب موسمی.
۵۳۵. توده هوا حجم بزرگی از هوا است که ویژگی فیزیکی آن به خصوص از نظر دما و رطوبت در سطح افقی در صدها کیلومتر تقریباً همسان باشد.
۵۳۶. همان‌طور که توضیح داده شد، تابش خورشید در عرض‌های جغرافیایی یکسان است و انرژی دریافتی حاصل از تابش خورشید و دما نیز باید یکسان باشد؛ اما نکته‌ای که در خصوص افزایش ارتفاع و کاهش دما به آن اشاره کردیم، اینجا مورد استفاده قرار می‌گیرد. اگر دو شهر که در یک عرض جغرافیایی قرار دارند، یکی در دشت و دیگری در منطقه کوهستانی و در ارتفاعات، می‌توانند میانگین دمای متفاوتی را داشته باشند.



۵۷۸. موقعیت آب‌وهوایی این منطقه

۵۷۹. نواحی مرکزی

۵۸۰. میانگین بارش سالانه کمتر از ۵۰ میلی‌متر

۵۸۱. بارش کمتر از ۵۰ میلی‌متر

۵۸۲. بیابان لوت

۵۸۳. جنوب شرق ایران

۵۸۴. قرار گرفتن در منطقه پرفشار جنب حاره‌ای

۵۸۵. کمتر از ۳۰ میلی‌متر

۵۸۶. بیابان لوت

۵۸۷. پیشرفت فناوری

۵۸۸. آب‌وهوا

۵۸۹. توجه به تأثیر اقلیم بر ساختمان‌سازی

۵۹۰. توجه به اقلیم و پیش‌بینی وضع هوا

۵۹۱. آگاهی از وضعیت آب‌وهوا

۵۹۲. آب‌وهوای دارای رطوبت بالا

۵۹۳. از اردیبهشت‌ماه تا مهرماه

۵۹۴. وارونگی دما

۵۹۵. گرم‌تر و سبک‌تر از لایه‌های بالایی

۵۹۶. وارونگی دما

۵۹۷. گردوغباری که وارد هوا می‌شود.

۵۹۸. این داده‌های هواشناسی در ایستگاه‌های هواشناسی سینوتیپیک

(هم‌دیدبانی) در نقاط مختلف کشور، هم‌زمان اندازه‌گیری و ثبت

می‌شوند و اطلاعات آن در رایانه ذخیره می‌شود. اقلیم‌شناسان با تجزیه

و تحلیل این اطلاعات جمع‌آوری‌شده، در نقشه‌هایی با موضوعات

مختلف نتایج را به نمایش درمی‌آورند.

۵۹۹. گرم و خشک - کوهستانی - گرم و شرجی - معتدل خزری

۶۰۰. بارندگی کم و نامنظم - زیاد بودن توان تبخیر و تعرق - کمبود پوشش گیاهی

۶۰۱. ۱ پرفشار جنب حاره‌ای ۲ جهت رشته‌کوه‌های البرز و زاگرس

۳ دور بودن از دریاها و منابع رطوبتی

۶۰۲. کویر، بخشی از بیابان است و به نمکزارهای پف‌کرده‌ای گفته می‌شود که

تبخیر شدید، عامل اصلی شکل‌گیری آن است.

۶۰۳. آب‌وهوا بر کشاورزی، گردشگری، معماری، سیستم‌های حمل‌ونقل،

تراکم جمعیت و سلامتی انسان تأثیر می‌گذارد.

۶۰۴. برف سنگین - سقوط بهمن - وقوع سیل - یخبندان - پدید آمدن مه

(مه‌گرفتگی)

۶۰۵. از اردیبهشت تا مهرماه، در استان‌های جنوب غرب و جنوب کشور،

دما و رطوبت بالا برای نیروهای نظامی مشکل‌ساز می‌شود. در همین دوره

در مناطق شمالی و غربی مانند آذربایجان و کردستان شرایط برای فعالیت

نیروهای نظامی مطلوب است.

۶۰۶. جغرافیای پزشکی در زمینه پراکندگی تأثیرات عواملی محیطی بر سلامت انسان مطالعه می‌کند. مثال: تشدید آلودگی هوای کلان‌شهرها و مناطق صنعتی و یا آلودگی هوای استان‌های نیمه غربی کشور به وسیله ریزگردها را مورد بررسی قرار می‌دهند.

۶۰۷. مواجهه با مشکلات محیط زیستی نشان‌دهنده تأثیر منفی فعالیت‌های انسان بر آب‌وهوا می‌باشد.

۶۰۸. آلودگی هوا - بیابان‌زایی - خشکسالی - افزایش دما

۶۰۹. در شرایط عادی، هوای مجاور سطح زمین گرم‌تر و سبک‌تر از لایه‌های بالایی است و به راحتی به سمت بالا صعود می‌کند. در ماه‌های سرد سال، وضعیت برعکس شده و هوای سرد و سنگین‌تر در مجاورت زمین مستقر می‌شود و لایه هوای گرمی بالای آن قرار می‌گیرد. به این پدیده وارونگی دما می‌گویند. ۶۱۰. به علت وقوع پدیده وارونگی دما، حرکت صعودی و جابه‌جایی هوا صورت نمی‌گیرد و سبب تجمع و افزایش آلودگی هوا در شهرهای بزرگ و نواحی صنعتی می‌شود.

۶۱۱. ریزگردها شامل گردوغباری است که وارد هوا می‌شود؛ محدوده جغرافیایی این پدیده شامل کشورهای ایران، عراق، ترکیه، کویت و عربستان می‌باشد.

۶۱۲. ۱ کاهش ریزش‌های جوی ۲ خشک شدن باتلاق‌ها ۳ مدیریت ضعیف منابع آب

۶۱۳. ۱ ریزگردها موجب عفونت‌های ریوی و اختلالات تنفسی می‌شوند.

۲ به جنگل‌های (بلوط) زاگرس آسیب می‌زنند.

۳ کاهش میزان تولید محصولات کشاورزی را به همراه دارند.

۴ موجب کاهش میدان دید می‌شود.

۶۱۴. ۱ احیای تالاب‌ها و تأمین حقایق رودخانه‌های منطقه

۲ اجرای طرح‌های مهار بیابان (بیابان‌زدایی)

۳ تغییر در شیوه کشت

۴ مدیریت صحیح آب در بخش‌های مختلف

۶۱۵. الف گرم ب سرد ج لایه واژگون

۶۱۶. گزینه «۴» ویژگی‌های اصلی آب‌وهوای گرم و خشک: بارش کم و خشکی هوا - اختلاف شدید دما - فقر پوشش گیاهی - تبخیر و تعرق زیاد ویژگی‌های اصلی آب‌وهوای گرم و شرجی: بارندگی اندک - رطوبت نسبی بالا - میانگین دمای بالای سالیانه

۶۱۷. می‌دانیم با افزایش هر ۱۰۰۰ متر، درجه هوا ۶ درجه سانتی‌گراد کاهش می‌یابد؛ پس عکس این قضیه نیز ثابت است.

۱۰۰۰ ۶°

دما در سطح آب‌های آزاد ۴۵۰۰

$$\frac{4500 \times 6}{1000} = \frac{27000}{1000} = 27$$

در صورت پایین آمدن از کوه (ارتفاع ۴۵۰۰ متر) و در ارتفاع هم‌سطح آب‌های آزاد، هوا ۲۷ درجه سانتی‌گراد گرم‌تر می‌شود.

$$27 - 18 = 9^\circ$$

هوا بر روی عرشه کشتی، ۹° سانتی‌گراد است.



پاسخ آزمون شماره «۱» نوبت اول / تألیفی

۱. نادرست: جغرافیا یکی از قدیمی‌ترین دانش‌های بشری است. (۰/۲۵)
۲. نادرست: از تعامل محیط طبیعی و محیط انسانی، محیط جغرافیایی به وجود می‌آید. (۰/۲۵)
۳. درست. (۰/۲۵)
۴. درست. (۰/۲۵)
۵. دید همه‌جانبه (۰/۲۵)
۶. کتابخانه‌های (۰/۲۵)
۷. ۲۵ تا ۴۰ درجه (۰/۲۵)
۸. ۱۰۰۰ متر (۰/۲۵)
۹. تدوین فرضیه (۰/۲۵)
۱۰. دریای عمان (۰/۲۵)
۱۱. صفحه اوراسیا (۰/۲۵)
۱۲. جهت رشته‌کوه‌های (۰/۲۵)
۱۳. تالش (۰/۲۵)
۱۴. خزر (۰/۲۵)
۱۵. اوراسیا (۰/۲۵)
۱۶. گنبد نمکی (۰/۲۵)
۱۷. گزینه «۱»: ایران در عرض جغرافیایی ۲۵ تا ۴۰ درجه و همچنین در ۴۴ تا ۶۳ درجه طول شرقی واقع شده است. (۰/۲۵)
۱۸. گزینه «۲»: پژوهشگر در گام چهارم پژوهش یعنی پردازش اطلاعات، اطلاعات غیر ضروری را حذف و اطلاعات مرتبط با پژوهش را حفظ می‌کند. جغرافی دانان برای مطالعه و پاسخگویی به سؤالات خود به اطلاعات نیاز دارند. (۰/۲۵)
۱۹. گزینه «۴»: تعداد سکونتگاه‌های کشور ما در مناطق پایکوهی بیشتر و جمعیت در آن‌ها متراکم‌تر است. (۰/۲۵)
۲۰. گزینه «۲»: عرض جغرافیایی، پرفشار جنب حرارتی و دوری و نزدیکی به دریاها، مهم‌ترین عوامل ناشی از موقعیت جغرافیایی است که بر آب‌وهوای کشور اثر دارد. (۰/۲۵)
۲۱. الف) خلیج فارس (۰/۲۵) ب) دریای عمان (۰/۲۵)
۲۲. اراتوستن (۰/۲۵) ب) دریای خزر (۰/۲۵)
۲۳. مکان (۰/۲۵)
۲۴. پرسش‌نامه - مصاحبه - مشاهده - (نگردن مورد کاف) (۰/۵)
۲۵. تنوع آب‌وهوایی (۰/۲۵)
۲۶. دوره‌های اول تا سوم (۰/۲۵) کواترنر (۰/۲۵)
۲۸. توده هوای مرطوب غربی (۰/۲۵)
۲۹. چهار ناحیه (۰/۲۵) ۳۰. تبخیر شدید (۰/۲۵)
۳۱. GEO (زمین) - GRAPHY (ترسیم و توصیف) (۰/۵)
۳۲. زیرا این پژوهش به کسانی که با این سؤال مواجه شده‌اند پاسخ می‌دهد و از طرح دوباره آن جلوگیری می‌کند. (۰/۵)
۳۳. زیرا تسلط بر تمام یا هر یک از دلایل اهمیت این منطقه، موازنه قدرت را تغییر می‌دهد. (۰/۵)
۳۴. ۱۵ کشور - طولانی‌ترین مرز با عراق و کوتاه‌ترین مرز با ارمنستان (۰/۷۵)
۳۵. هزار مسجد، آلاداغ، بینالود (۰/۷۵)
۳۶. دو نوع: کوه‌های چین‌خورده به نام کوه‌های مرکزی - توده‌های نفوذی آذرین با عنوان کوه‌های منفرد مرکزی (۰/۵)
۳۷. بهره‌برداری انسانی و تغییرات کاربری اراضی - بوته‌کشی و از بین بردن پوشش گیاهی - دست‌کاری نابخردانه در مسیل‌ها و مجاری رودها - احداث جاده‌ها در مناطق حساس به دست‌کاری‌های انسان - بهره‌برداری وسیع از معادن و منابع طبیعی (نگردن مورد کاف) (۰/۵)
۳۸. اصطلاح هوا به حالت آبی و زودگذر جو گفته می‌شود. به مجموعه عناصر جوی قالب در یک منطقه در درازمدت، آب‌وهوا گفته می‌شود. (۱)

۱۶۰۳. اگر راه‌ها و وسایل حمل‌ونقل کافی در اختیار نباشد، امکان اتصال بین نواحی مختلف و تبادل کالا وجود نخواهد داشت. راه‌ها مانند رگ حیاتی جامعه هستند و تمام فعالیت‌های اقتصادی، فرهنگی و اجتماعی جامعه را تداوم می‌بخشند. نبود امکانات حمل‌ونقل مناسب موجب می‌شود نواحی دورافتاده‌ای که استعداد خوبی در زمینه انواع تولیدات دارند، امکان بهره‌وری بهینه از استعدادهای محیطی را از دست بدهند.

۱۶۰۴. برای تربیت انسان‌های سالم و رشديافته، دولت‌ها هزینه‌های بسیاری صرف می‌کنند، اما اطمینان دارند اثربخشی و بازدهی آن در درازمدت به دست خواهد آمد. این بخش از خدمات، نیروی انسانی کارآمد و متخصص در بخش‌های صنعت، خدمات و کشاورزی را تربیت می‌کند.

۱۶۰۵. ایران به دلیل موقعیت استراتژیکی ویژه، عبور جاده ابریشم و راه ادویه از نظر تجارت قدمت دارد. با توجه به جایگاه تجارت در تولید ثروت، حضور قوی ایران در عرصه‌های تجارت جهانی ضروری است.

۱۶۰۶. در گذشته انجام امور تجاری در مکان‌های مشخص مانند بازار و مؤسسات خرده‌فروشی و عمده‌فروشی انجام می‌گرفت. امروزه تجارت الکترونیک بخش وسیعی از انتقال کالا و خدمات را بر عهده گرفته است و استفاده گسترده از اینترنت، امکان خرید و فروش سریع را به مقدار زیاد تسهیل کرده است. ۱۶۰۷. گردشگری یکی از خدمات مهم است که امروزه مورد توجه کشورها قرار گرفته است. گردشگری در ردیف شغل‌های پردرآمد، پاک و کم‌هزینه است که برای کشور میزبان می‌تواند توسعه، اشتغال‌زایی، رونق اقتصادی و ارتباطات جهانی سازنده ایجاد کند.

۱۶۰۸. کشور ما برای جذب گردشگران داخلی و یا خارجی، توانمندی‌های فراوانی دارد. سازمان جهانی گردشگری (WTO) ایران را از نظر جاذبه‌های طبیعی در رتبه پنجم و از نظر جاذبه‌های تاریخی و فرهنگی در رتبه دهم جهانی قرار داده است.

۱۶۰۹. وجود اماکن زیارتگاهی، مذهبی و اماکن مقدس. ۲. جاذبه‌های طبیعی مانند کوه، دریا، کویر، دشت‌های وسیع و... و امکان گردشگری زمین‌گردی (ژئوتوریسم). ۳. تنوع زیستی گیاهی و جانوری. ۴. تنوع قومی و فرهنگی. ۵. بیش از ۱۶۰ نوع صنایع دستی. ۶. تمدن تاریخی با بیش از یک میلیون اثر باستانی و تاریخی. ۷. مراکز گوناگون فرهنگی مانند موزه‌ها، جشنواره‌ها، نمایشگاه‌ها و مراکز علمی: مراکز خرید و مراکز درمانی. ۸. تنوع اقلیمی و چشم‌اندازهای طبیعی. ۹. یادواره‌های دفاع مقدس در مناطق غربی و خوزستان

۱۶۱۰. ۱. خدمات ۲. خدمات ۳. خدمات ۴. خدمات ۵. صنعت ۶. کشاورزی ۱۶۱۱. اگر در استفاده از منابع طبیعی، ویژگی‌ها و توان محیطی همه مناطق مورد بررسی قرار بگیرد، همه مناطق کشور می‌توانند متناسب با امکانات طبیعی و انسانی خود توسعه یابند.

۱۶۱۲. گزینه «۲»: در کشت گلخانه‌ای، محصولات مختلف ویژه استانی در مکان‌های مختلف و خارج از فصل نیز پرورش می‌یابند.

۱۶۱۳. گزینه «۴»: صنعت خودروسازی یکی از شاخصه‌های توسعه‌یافتگی کشور است.

۱۶۱۴. می‌تواند از صدمات ناشی از بهره‌گیری انسان از محیط بکاهد و زمینه‌های رسیدن به توسعه پایدار را فراهم کند.

۳۳. دشت‌ها و جلگه‌ها (۰/۵)

۳۴. اصطلاح هوا به حالت آبی و زودگذر جو گفته می‌شود. آب‌وهوا به مجموعه عناصر جوی قالب در یک منطقه در درازمدت گفته می‌شود. (۱)

۳۵. عرض جغرافیایی - پرفشار جنب حاره‌ای - دوری و نزدیکی به دریاها (۰/۷۵)

۳۶. کویر بخشی از بیابان است و به نمکزارهای پف کرده‌ای گفته می‌شود که تبخیر شدید، عامل اصلی شکل‌گیری آن است. (۰/۵)

۳۷. احیای تالاب‌ها و تأمین حقابه رودخانه‌های منطقه - اجرای طرح‌های مهار بیابان - تغییر در شیوه کشت و مدیریت صحیح آب در بخش‌های مختلف (۰/۵)

پاسخ آزمون شماره «۳» نوبت دوم / تألیفی

۱. نادرست: علم جغرافیا از یافته‌های علوم دیگر استفاده کرده و با یک دید همه‌جانبه بررسی‌ها و مطالعات خود را انجام می‌دهد. (۰/۲۵)

۲. درست. (۰/۲۵)

۳. نادرست: بر اساس نمودار توزیع مصرف آب در ایران، مصارف کشاورزی بیشترین بخش مصرف را به خود اختصاص داده است. (۰/۲۵)

۴. درست. (۰/۲۵)

۵. رشته‌کوه زاگرس، از برخورد صفحه عربستان و صفحه اوراسیا به وجود آمده است. این چین‌خوردگی‌ها پس از تشکیل، به حالت اولیه باقی نمانده و طی میلیون‌ها سال به علت فرسایش تغییر شکل یافته است. (۰/۵)

۶. چطور (۰/۲۵)

۷. هزار متر (۰/۲۵)

۸. سلوکیان (۰/۲۵)

۹. انسان توانمند (۰/۲۵)

۱۰. طبیعی (۰/۲۵)

۱۱. کتابخانه‌ای (۰/۲۵)

۱۲. شمالی / جنوبی (۰/۲۵)

۱۳. ریزش‌های جوی (۰/۲۵)

۱۴. گزینه «۳»: داشتن سواحل با قابلیت‌های دفاعی مناسب و اهمیت نظامی بسیار، از دلایل اهمیت و ویژگی‌های دریای عمان می‌باشد. (۰/۲۵)

۱۵. گزینه «۲»: مهم‌ترین کمربندهای خشک و بیابانی کره زمین در اثر عامل پرفشار جنب حاره‌ای تشکیل می‌شود. در اطراف خط استوا به دلیل گرم بودن و صعود هوا، کمربند کم‌فشار حاره‌ای تشکیل می‌شود. (۰/۲۵)

۱۶. گزینه «۳»: متخصصان برای دستیابی به میزان افزایش و کاهش جمعیت، رشد طبیعی جمعیت را اندازه‌گیری می‌کنند. (۰/۲۵)

۱۷. گزینه «۱»: بین تمامی عواملی که در شکل‌گیری سکونتگاه‌های شهری و روستایی ایران نقش دارند، آب بیشترین اهمیت را داشته است. بزرگ‌ترین شهرهای ایران در گذشته، در مسیر راه‌های کاروان‌رو و بازرگانی داخلی و خارجی قرار داشته‌اند؛ از جمله این شهرها، شهرری است که در مسیر جاده ابریشم بوده است. (۰/۲۵)

۱۸. دروازه خروجی نفت خلیج فارس است. (۰/۲۵)

۱۹. مرز (۰/۲۵)

۲۰. توده هوای مرطوب غربی - دوره سرد سال (هرمورد) (۰/۲۵)

۲۱. به خط استوا نزدیک‌ترند و زاویه تابش هنگام ظهر، نزدیک به عمود است. (۰/۵)

۲۲. حوضه آبریز داخلی - حوضه آبریز خارجی (هرمورد) (۰/۲۵)

۲۳. عوامل طبیعی و انسانی (هرمورد) (۰/۲۵)

۲۴. تابع پایتخت (تشکیلات مرکزی) - استاندار (هرمورد) (۰/۲۵)

۲۵. بوشهر خطی - همدان شعاعی (ستاره‌ای) (هرمورد) (۰/۲۵)

۲۶. باغداری - دامداری (دکتر دهموردکافی) (هرمورد) (۰/۲۵)

۳۹. فشار - رطوبت - دما (۰/۷۵)

۴۰. در حالت عادی، در لایه اولیه جو، با افزایش ارتفاع دما کاهش می‌یابد و در شرایط عادی، هوای مجاور زمین گرم‌تر و سبک‌تر است و به راحتی به سمت بالا حرکت می‌کند. گاهی در ماه‌های سرد سال، هوای مجاور سطح زمین سرد و لایه‌های بالای آن گرم‌تر است که به این حالت وارونگی دما می‌گویند. (۱)

پاسخ آزمون شماره «۲» نوبت اول / تألیفی

۱. نادرست: اراتوستن جغرافیا را علم مطالعه زمین به‌عنوان جایگاه انسان معرفی کرده است. (۰/۲۵)

۲. درست. (۰/۲۵)

۳. درست. (۰/۲۵)

۴. نادرست: مهم‌ترین کمربندهای خشک و بیابانی کره زمین در اثر عامل پرفشار جنب حاره‌ای به وجود آمده است. (۰/۲۵)

۵. مکان (۰/۲۵)

۶. تنوع آب‌وهوا (۰/۲۵)

۷. سطح دریاهای آزاد (۰/۲۵)

۸. نزدیک به عمود (۰/۲۵)

۹. چطور (۰/۲۵)

۱۰. طول شرقی (۰/۲۵)

۱۱. طرح سؤال و بیان مسئله (۰/۲۵)

۱۲. گزینه «۲»: سؤال چه چیز، بر ماهیت هر پدیده یا مسئله دلالت دارد. (۰/۲۵)

۱۳. گزینه «۴»: گستردگی کشور ما در عرض‌های جغرافیایی، به تنوع آب‌وهوا در آن منجر شده است. محل دقیق هر پدیده یا مکان، با توجه به طول و عرض جغرافیایی، موقعیت مطلق یا ریاضی آن مکان است. (۰/۲۵)

۱۴. گزینه «۱»: از رشته‌کوه‌های مهم کوه‌های شمال خراسان می‌توان هزار مسجد، آلاداغ و بینالود در اطراف نیشابور را نام برد. (۰/۲۵)

۱۵. گزینه «۳»: توده هوای مرطوب موسمی، برخی سال‌ها در دوره گرم از اقیانوس هند به ایران نفوذ و موجب باران‌های سیلابی در جنوب شرق ایران می‌شود. (۰/۲۵)

۱۶. انسان و محیط (۰/۵)

۱۷. پاسخ پیشنهادی و حدس اندیشمندانه محقق به سؤال پژوهش (۰/۵)

۱۸. دستیابی به منابع غذایی و منابع معدنی و سوخت‌های فسیلی (۰/۵)

۱۹. سرزمین‌های کوهستانی - سرزمین‌های پست و هموار (۰/۵)

۲۰. گنبد‌های نمکی (۰/۲۵)

۲۱. هرمزگان و جنوب سیستان و بلوچستان (۰/۵)

۲۲. آب‌وهوای گرم و خشک (۰/۲۵)

۲۳. به دو گونه: ۱) درک توان‌ها و استفاده از منابع برای رفع نیازها ۲) نگاه سودجویانه برای رسیدن به خواسته‌ها (۱)

۲۴. ۱) ارزش و نقش ارتباطی بین سه قاره آفریقا، اروپا و آسیا ۲) بزرگ‌ترین منبع انرژی جهان (۶۶ درصد نفت جهان و ۲۸ درصد ذخایر گاز طبیعی) ۳) درآمدها و دلارهای حاصل از صدور و فروش نفت، خلیج فارس را به یکی از کانون‌های ثروت جهان تبدیل کرد. ۴) ارزش فرهنگی و سیاسی خلیج فارس در مرکز و قلب ناحیه جغرافیایی و سیاسی جهان اسلام (۰/۷۵)

۲۵. مرز خشکی - ۱۵ کشور (۰/۵)

۲۶. ۱) منطقه کوهستانی شمال کشور ۲) منطقه کوهستانی غربی زاگرس ۳) منطقه کوهستانی مرکزی ۴) کوه‌های شرق و جنوب شرق (۱)

۲۷. ذخایر آب - معدن و ذخایر طبیعی - دامداری - آب‌وهوای معتدل - گردشگری و... (دکتر دهموردکافی) (۰/۵)

